

# 退教互だより



第141号

平成20年12月10日

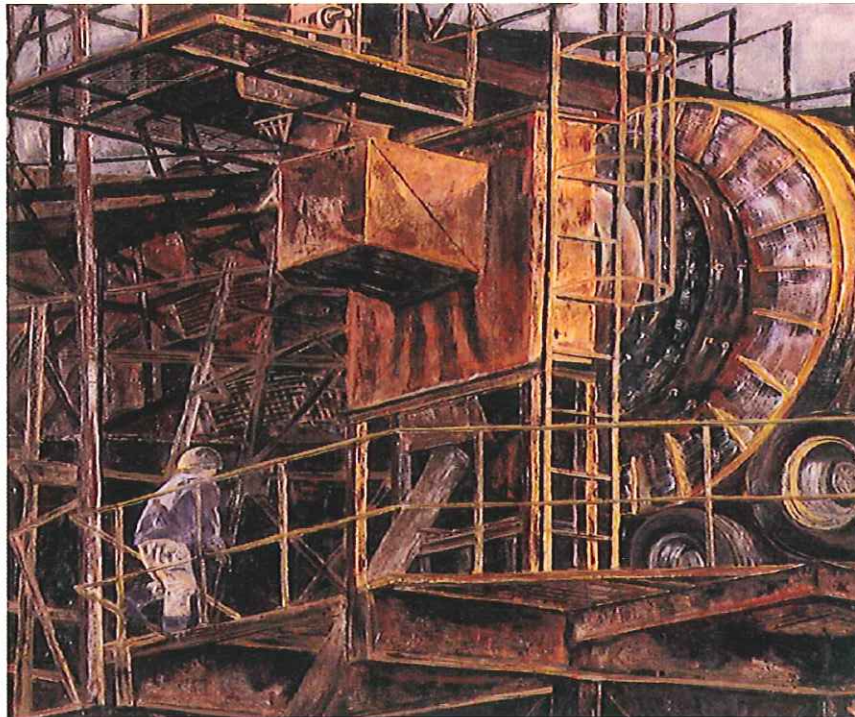
発行

財団法人三重県退職教職員互助会

〒514-8577 津市桜橋2丁目1-4-2

三重県教育文化会館内

☎<059>226-5235



## 『響』

第40回教美展 洋画の部 教育長賞

内田 雄亮 亀山地区

### 主な目次

- |                |                  |                    |
|----------------|------------------|--------------------|
| ② 確定申告の時期がきました | ⑦ 「熊野三山めぐり」参加記   | ⑬ 地区自慢             |
| ③ 電子納税してみませんか  | ギャラリー・展示会してみませんか | ⑭ 名湯を訪ねる           |
| ④ 表紙に寄せて       | ⑧ 補助金の申請はお早めに    | ⑮ 「ゆうゆうルーム」の活用について |
| 9月までの給付状況      | 互助年金解約届けとスケジュール  | ⑯ ご冥福をお祈りします       |
| ⑤ 歌舞伎を観て       | ⑨ 取扱銀行の体力は       | ⑰ ロイヤルオークホテル紹介     |
| 春の寄せ植え教室募集     | ⑩ 医療補助金について      | ⑱ 海外旅行募集（バリ島）      |
| ⑥ ゴルフコンペ報告     | ⑪ 学校は今           | ⑲ さくら情緒食堂紹介        |
| 現退交流囲碁大会報告     | ⑫ 生きがい活動         | ⑳ 事務局より            |
|                |                  | プラザ洞津より            |

# 確定申告の時期がきました

年が明けると確定申告の時期がやってきます。そろそろ関係書類を整理し、申告の準備に取り掛かる必要があります。

平成20年中に、互助年金の給付開始・満期・一部解約等に該当された方は、下段の3「平成20年中に互助年金給付等を受けた場合の確定申告書の書き方」を熟読いただき、記載してください。

## 1 申告の期間 平成20年2月16日(月)～3月16日(月)

※還付申告の方は2月15日(日)以前でも申告書を提出することができます。

## 2 申告の準備

- ①必要書類……給与所得や公的年金等の源泉徴収票、生命保険料や地震保険料の支払い証明書等
- ②確定申告書……税務署等(1月中旬)に用意してあります。

## 3 「平成20年中に互助年金給付等を受けた場合の確定申告書の書き方」

例

Nさんは互助年金A型・B型に加入しています。  
Nさんの互助年金の平成20年中の受取状況は下記①②のとおりです。  
**確定申告書の記入は？**

- ①定例給付(平成20年2・5・8・11月)  
B型 年間給付額 205万円(うち収益5万円)……………**雑所得**
- ②解 約(平成20年3月)  
A型80口解約受取額 855万円(うち収益55万円)……………**一時所得**

(確定申告書AまたはBの第二表)

○配当所得・雑所得(公的年金等以外)・総合課税所得・一時所得に関する事項

所得の種類	種目・所得の生ずる場所	収入金額	必要経費等	差引金額
雑	互助年金・退教互	50,000円	0円	50,000円
一時	互助年金・退教互	550,000円	0円	550,000円

※満期の元本分も「収入金額」欄へは記入不要です。  
※一時所得については平成20年中に50万円以下の収益であれば確定申告不要

↑  
収入金額は「収益」のみ

↑  
必要経費等は0

## 税務署に行かなくても確定申告ができます。

毎年の確定申告大変ですね。退教互が実施している「確定申告学習会」に向けての講師を依頼している税務署からインターネットを利用した申告方法（e-Tax）の紹介がありました。平成20年分の電子申告に対して、特別な控除も受けられるということなのでお知らせします。詳しくは、国税庁のホームページを参照するか、最寄りの税務署にご相談ください。

### ① 自宅からインターネットを利用して申告できます

- 国税庁ホームページ「確定申告書等作成コーナー」で作成した申告データは、そのまま電子申告できます。
- 確定申告期間中は、24時間申告データの送信ができます。

#### メリット

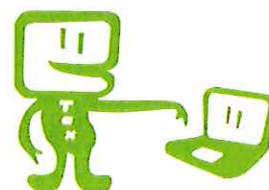
- 最高5,000円の税額控除
- 添付書類を提出省略
- 還付金がスピーディー

### ② 添付書類の提出は不要です

- 所得税の確定申告書を電子申告する際、「医療費の領収書」、「生命保険料控除証明書および源泉徴収票」等の添付書類の提出を省略できます。  
※ただし、添付書類は原則として3年間保管する必要があります。

### ③ 還付金を早く受け取ることができます

- 税務署の処理期間を6週間程度から3週間程度に短縮できます。



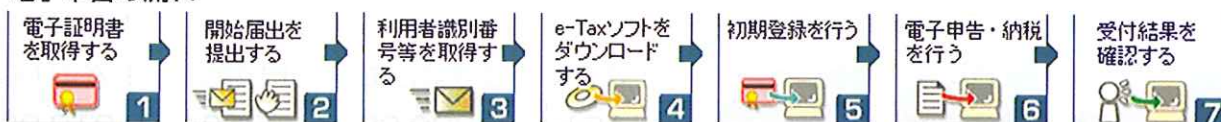
### ④ 最高5,000円の税額控除が受けられます

- 所得税の確定申告をする際、本人の電子署名および電子証明書を併せて送信した場合には、平成20年分の所得税額から5,000円の税額控除ができるようになります。

## 電子申告に必要なもの

- ① 電子証明書が格納された住民基本台帳カード
- ② ICカードリーダー……インターネット上や家電量販店でも販売しています。

#### 電子申告の流れ



詳しくは、e-Tax ホームページをご覧ください。



## インターネットの検索サイトから

イータックス

検索

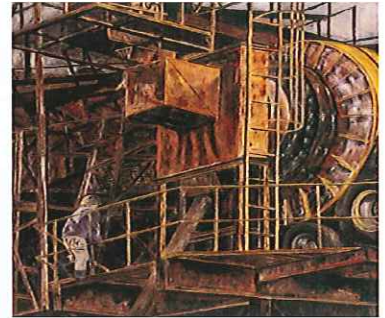
<http://www.e-tax.nta.go.jp>



# 表紙に寄せて

洋画 教育長賞 亀山地区 内田 雄亮

## 「響」



亀山市を流れている鈴鹿川の畔に古い砂利工場がある。外側から内部は見えない。側を通る度に何となく気になっていたのが、許可を貰い、工場に入れてもらって驚いた。広い敷地一杯に旧式の砂利プラントの構造物が複雑に入り組んでおり、ベルトコンベアが縦横に走り回っている。その中心にある砂利粉碎機の歯車が轟音を響かせながら回転している姿は生き物のようで、昔懐かしい蒸気機関車の勇姿を彷彿とさせ、心の底に響いてくるものがあった。

私は直ちに、このプラントをモチーフにして絵を描くことに決めた。そして昨年、その全体像を描いて発表したところ、各方面から好意ある評価を頂くことができた。そこで、今年はその中心部分である砂利粉碎機に焦点を絞って描いてみた。

作業員がプラントの周囲を見回り、古い機械を愛おむかのように、丁寧に点検している姿に打たれるものがあった。

絶えず、砂煙を上げながら行き交うダンプカーを避けつつ、夢中になってスケッチをした。

構図をどうするか。鉄の質感をどうすれば出せるか。回転している大きな歯車の動きをどう表すか。地を震わす様な大音響を表現するために何が必要なのかを模索しながら、連日キャンパスに向かった。

最初の砂利プラントはコンパクトになってしまっているため、描く魅力はない。その点、この旧式の砂利プラントは規模が雄大で地響きが心地よく、何時まで見ても飽きない。

敢えて言う「『彼』に出会ったことは私にとって幸運であった!」と。

### 退教互の事業 給付状況

	種 別		実績 (7月~9月)		累計 (平成20年度)	
			件数	金額	件数	金額
給 付	医 療 等	医療補助金 (69歳以下)	1,881	14,066,900	4,460	29,706,100
		医療補助金 (70歳以下)	2,559	16,117,200	5,648	36,383,400
		療養見舞金 (医療公費負担者)	86	860,000	207	2,070,000
		ドック補助金 (退職会員)	149	1,490,000	311	3,110,000
		ドック補助金 (現職会員)	1,315	3,945,000	1,586	4,758,000
	慶 弔	長寿祝金	151	2,800,000	353	6,210,000
		供華料 (退職会員)	50	1,500,000	92	2,760,000
		弔慰金 (現職会員)	3	90,000	10	300,000
	合 計		6,194	40,869,100	12,667	85,297,500
貸付	普通生活貸付 (現職会員)		2	1,000,000	8	4,000,000

### 第44回吉例顔見世に参加して 中井美智子<鳥羽・志摩地区>



舞台は、山々が幾重にも続き、桜が満開の季節である。

その場所で、人形が動き出したのかと一瞬疑うぐらいに美しい姿で登場人物が動き話しはじめる。開演前のざわざわした雰囲気の中に身を置いていた自分が、舞台の上の美しく調和した世界へ引き寄せられていくのがわかる。

今回、特に印象に残ったのは、坂田藤十郎喜寿記念「京鹿子娘道成寺」の舞台である。

白拍子の花子が舞台に登場した時は、子どもの頃に記憶した日本人形を思い出した。そして、その人形が次から次へと衣装を着替えて踊っている姿を想像した。美しく優しく情熱的に長時間踊っている姿を、驚きと感動の気持ちで観ていた。

二代目中村錦之助が演じる「金閻寺」の中の此下東吉、後に真柴東吉については、美しい人という印象が残った。特に最後の場面で家臣を引き連れて陣羽織姿に身を改めて登場したときは、一段と美しく輝いているように思った。

幕が下りて、ざわざわと帰りを急ぐ人々の中で現実にもどった。またの機会を楽しみにしたいと思う。



## 倉林雪夫講師の春の寄せ植え

～園芸教室とティータイム～



おなじみの園芸教室です。大好評だった前回と同様、今回も寄せ植え完成後、ご都合のつく方々で講師さんを囲んでのお茶会を予定しています。前は「お茶会＝園芸相談コーナー」となって、本来の園芸教室と同じくらい盛り上がりました。花好きのお仲間ばかりなので、おひとりでの参加でも大丈夫。園芸教室の常連さんも初めての方も大歓迎です！

- 開催日** 平成21年3月12日(木)  
午前の部 10:00～ 午後の部 14:00～
- 場所** 赤塚植物園FFCパビリオン(津市)
- 募集人数** 40名(午前・午後各回20名)
- 参加資格** 退職会員・配偶者会員・遺族会員
- 申込方法** はがきに右の様式を添付して、退教互事務局まで申し込んでください  
※申込多数の場合は抽選となります
- 申込締切** 平成21年2月10日(必着)
- 参加費用** 自己負担 2000円(当日集金します)  
補助額差し引き後の金額です

#### ■ 園芸教室 申込書 ■

会員番号			
参加希望者名			
住所			
参加希望時間	10時希望	14時希望	どちらでもよい
お茶会参加	参加	不参加	未定
※ 未定の方は後日確認をさせていただきます。 ※ 同席希望の方がいらっしゃる場合は、その方のお名前(申込はそれぞれ必要です)			

※ 詳細については、2月下旬に参加者の方々に送付します。

# 第22回「ゆうゆう会」 ゴルフコンペ 一志ゴルフ倶楽部



10月22日、今にも泣き出しそうな空のもと、一志ゴルフクラブにおいて54名の参加者で恒例のゴルフコンペを開催しました。

塩田さんが、年齢上位・グロス上位で、同ネットの森下さんを押さえて優勝しました。プレー終了後、コンペルームで軽食を摂りながら、表彰式を行いました。参加者全員に賞品が手渡され、無事ゴルフコンペの幕を閉じました。

コンペの終了を待っていてくれたかのように雨が降り出しました。  
来年度も多くの参加をお待ちしています。



	名 前	ネット	グロス
優 勝	塩田 芳男	71.8	79
準優勝	森下 誠	71.8	97
3 位	酒井傳美雄	72.6	93

(敬称略)

男性ベストグロスは、優勝の塩田芳男さん、  
女性ベストグロスは、上永佐代子さんでした。



## 第3回「ゆうゆう会」 現退交流囲碁大会



恒例の現退交流囲碁大会が11月9日(日)に「いせトピア」で開催されました。24名の参加者があり、白熱した戦いが繰り広げられました。

特に名人戦は、3人が2勝1敗で並び、抽選で順位を決定しました。

来年1月6日(火)に全国教職員互助団体協議会の全国大会に三重県代表として出場、強者に挑みます。



今年度の開催にあたり、間宮通夫さんと伊勢度会地区のみなさんに大変お世話になりました。ありがとうございました。

来年度も多数のご参加をお待ちしています。とりわけ女性の参加を歓迎します。

ク ラ ス	優 勝	準 優 勝	三 位	敢 闘 賞
名人戦 (Aクラス)	天白日出生	小宮 武	山本 寿	天野 武彦
段位戦 (Bクラス)	間宮 通夫	宮崎 幸正	梅前 成久	佐々間 学
級位戦 (Cクラス)	井面 善勝	中村 直樹	岩崎 溥	船橋 誠一

(敬称略)

## 第9回 熊野古道シリーズ

# 「熊野三山めぐり」に参加して

津北地区 瀬尾みはる

11月15日(土)、生憎の雨。実施かどうか心配で連絡を待っていたが連絡はない。教文会館へ車に向かう。バスの中では、雨天のせいかみんなの顔も曇りがち。天候が気になり、雲が切れ、



青空が見え隠れすると「晴れてきそう」「雨が上がってきたよ」等、子供のように喜んだ。車窓に流れる景色は、時折差す太陽の光線で紅葉がきらきらと輝き、見入ること屢々。

熊野川を渡ると、熊野三山の一つ『熊野速玉大社』に到着。大注連縄の掛かる楼門をくぐると、あでやかな朱色の社が目に飛び込んできた。お参りを済ませた後、大社周辺や熊野川の堤防で昼食をとった。

語り部さん(那智勝浦町観光協会)と合流し、4班に分かれてそれぞれの案内で、大門坂入り口から熊野那智大社に向

かって歩いた。

大門坂は、杉の木立で薄暗く苔が一面に生えていたが、今はもう昔の面影がなくなってしまったようだ。石畳を歩き始めると、樹齢800年の夫婦杉が行く手を立ちほだかる様に聳え立っていた。途中には、『多富気王子跡』『関所跡』『唐斗石』等、古道の面影が残っていた。大門坂は約640m続き、爽やかな木の香りが



回り一面に漂い、気持ち良い森林浴を体感することが出来た。

表参道の467の石段を登ると、熊野那智大社と那智山青岸渡寺(西国三十三ヵ所の一ヵ所)に到着した。息は切れ、汗をびっしょりかいていたが、朱色の権現造りの社殿や鳥居を見た時、その鮮やかさに見とれて心臓の高鳴りも収まった。お参りをしてから石段を下り、滝前広場に出ると、滝の幅13m、高さ133mの日本一の滝を目の前に感動。



滝を後に川湯温泉に到着。河原を掘ると熱いお湯が沸き出すという全国でも珍しい温泉。11月から2月末まで河原の露天風呂(千人風呂)は、冬の人気風物詩として親しまれている。露天風呂は混浴のため、浴衣を着て入り、1日の疲れを癒すことが出来た。湯船の周りには、提灯が並べられてとても風流だった。

二日目も雨の為、合羽を着て乗車。本宮大社前で語り部さん(熊野本宮観光協会)と合流。発心門王子から本宮大社まで約7Kmを4班に分かれ、語り部さんの話を聞きながら、木々の根

が造るなだらかな坂道を歩いた。『水呑王子』の碑が苔生してひっそりと建っていた。天気が良ければ望めるという果無山脈も今回は見ることが出来ず残念。やっと伏拝王子跡に到着。休憩所で昼食をとる。此処には和泉式部の供養塔が建てられており、『晴れやらぬ身の浮き雲のたなびきて月の障りとなるぞかなしき』の句が立てられていた。祓所王子の碑を見学後、13時過ぎに本宮大社に到着し、この旅を締めくくった。

2日間、語り部さんの話を聞きながら熊野古道を歩く中で、たくさんの歴史跡、神仏の宿る自然に触れた。人々は様々な願いや苦しみを胸に抱きこの熊野古道へと足を運んだのだ。今でもひとたび足を踏み入れると、その想いが伝わってくる。熊野古道は、昔も今も変わらず人々を魅了してやまない「祈りの道」なのだ。

この旅で、熊野三山についてたくさんのことを教えてくださった語り部の皆様、このコースを企画して下さいました事務局の方々に、心より感謝したい。



## 教育文化会館の多目的ホールで個展や展覧会を開きませんか?

下記の期間、6階の多目的ホールを個展等の会場として貸し出します。ぜひ、ご活用ください。仕切り壁はありませんので、必要な場合はお問い合わせ下さい。

### 貸し出し期間

2009年 4月22日(水)～26日(日)  
7月29日(水)～8月2日(日)  
10月14日(水)～18日(日)  
2010年 1月27日(水)～31日(日)

### 多目的ホール

床面積 272㎡  
(17m×16m)  
天井高 4.4m



基本料金……3,150円(午前のみ)～11,550円(午前から夜間まで1日) 使用時間に応じての金額設定

※土曜・日曜・休日や冷暖房を使用する期間は割り増し料金になります。

※法人格を有する団体・企業および会費・月謝を徴収しているサークル・団体(小団体を除く)が、営利または宣伝の目的のためホールを使用する場合、入場料徴収の有無にかかわらず、基本料金に50%を加算します。

お問い合わせ先 (財)三重県教育文化会館 ☎059-228-1122

## 医療費・退職会員向けドック補助金の申請は早めに

期限を過ぎると給付できなくなります

医療費の請求期限は受診の翌月から起算して2年間ですが、電算処理の都合上、締切日は次のとおりです。余裕をもって申請してください。

受診月	→	事務局締切日(必着)
平成19年 1月受診分	→	平成20年12月19日(金)
平成19年 2月受診分	→	平成21年 1月26日(月)
平成19年 3月受診分	→	平成21年 2月24日(火)
平成19年 4月受診分	→	平成21年 3月25日(水)
平成19年 5月受診分	→	平成21年 4月24日(金)



## 互助年金のお知らせ

### 解約届けと送金スケジュール

#### 三菱UFJ信託銀行

事務局締切日	送金日
12月12日(金)	1月16日(金)
12月17日(水)	1月27日(火)
1月 5日(月)	2月 6日(金)
1月14日(水)	2月16日(月)
1月23日(金)	2月26日(木)
2月 2日(月)	3月 6日(金)
2月10日(火)	3月16日(月)
2月20日(金)	3月26日(木)
3月 3日(火)	4月 6日(月)
3月13日(金)	4月16日(木)
3月24日(火)	4月28日(火)

#### 中央三井信託銀行

事務局締切日	送金日
12月25日(木)	1月26日(月)
1月26日(月)	2月25日(水)
2月25日(水)	3月25日(水)
3月25日(水)	4月27日(月)

- 【注1】 互助年金の解約を希望される場合は、まず、退教互事務局までご連絡ください。解約の書類と記入例などをお送りします。
- 【注2】 加入後5年未満の解約は解約手数料が必要となります。

#### お詫び

前号の「退教互だより140号」で、三菱UFJ信託銀行の送金日が、事務局締切日と同日の表記になっていました。申し訳ありませんでした。対象となる加入者の方々には、直接、正しい送金日を通知させていただきましたが、大変ご迷惑をおかけしました。今後、このようなことがないように努めてまいります。



# 互助年金 取扱い銀行 の体力は

指数の見方

## 自己資本比率

- 一般的に8%以上が適格とされる。
- 「国内業務のみ」は、4%が適格とされる。  
(中央三井信託銀行は国内業務のみに該当)

## 格 付

- 一般的にトリプルB以上であれば適格とされる。

### 三菱UFJ信託銀行

自己資本比率 (平成20年3月末日現在)	格 付 (平成20年10月31日現在)		
	Moody's	S & P	日本格付研究所
	長期預金	長 期	長 期
13.72%	Aa2	A+	AA

### 中央三井信託銀行

《預金保険対象》

自己資本比率 (平成20年3月末日現在)	格 付 (平成20年10月31日現在)		
	Moody's	S & P	日本格付研究所
	長期預金	長 期	長 期
11.59%	A1	A	A

## 中央三井信託銀行へ互助年金の移行を希望される方は

### ◎移行できるのは

- ・平成20年11月で三菱UFJ信託銀行のA型で満期をむかえた方
- ・現在三菱UFJ信託銀行互助年金に加入中で、まだ一度も移行手続きをしたことがない方

### ◎預け入れ額は

- ・5口50万円単位。合計お一人1,000万円まで

### ◎日 程

- ・申込み締め切り 平成21年2月27日(金)
- ・振り込み期間 平成21年4月1日(水)～平成21年4月17日(金)
- ・新証書発送 平成21年6月中旬予定

# 医療補助金の請求…ご注意ください

せっかく申請したのに、条件を満たしていなかったり、不備があったりして無効になってしまうことがあります。病院等で証明をとっていただく前に、もう一度確認をお願いします。

**請求できるかなあ？** ⇒ 病院等で証明される保険医療点数(レセプト)で確認をとっています。

点数がわからない場合、次の金額を参考にしてください。

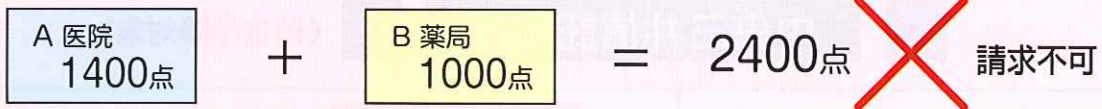
69歳以下の方	1501点以上	→	約4,510円以上
70歳以上の方	2001点以上	→	約2,000円以上
		→	約6,000円以上

※あくまでも目安の金額です。必ず窓口で点数を確認してから証明を依頼してください。

**病院と薬局が別なんだけど！** ⇒ 医薬分業の場合、病医院と調剤薬局分は合算できません。

病医院と調剤薬局は、それぞれが別々の医療機関です。両方を合算しての請求はできません。

例1



**証明はどうやって？** ⇒ 受診月ごと・医療機関ごとにわけて証明をとってください。

旧総合病院(退教互だより138号保存版参照)は受診科ごとになります。また、歯科だけは別に請求してください。

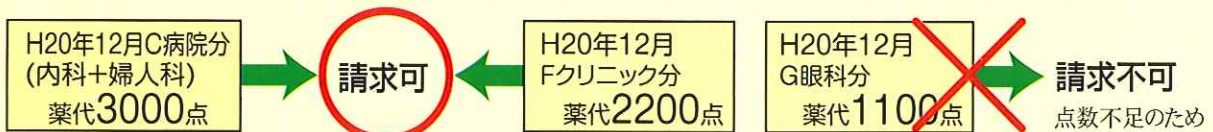
例2 C病院(旧総合病院)……………同じ月・同じ科ごとにまとめます。



例3 D病院(旧総合病院以外)……………同じ月なら、科に関係なく合算できます(歯科を除く)



例4 E調剤薬局……………1つの薬局で複数の病医院の薬を受け取っている場合は、同じ月ごと・病医院ごとにまとめます。



同じ薬局なので、請求書は1枚(2行に分けて記入)でOKです。

※県外の病医院や薬局は、「上半分記入した請求書 + 領収書のコピー」でも受け付けます。  
※身体障害者の方で、福祉医療費や自立支援医療制度に該当している場合は、事務局にご連絡ください。

# 学校は今

三重県立四日市農芸高等学校  
校長 竹尾 泰



四日市農芸高校は、四日市市の南端、河原田町にあり、校庭には多くの樹木が植えられ、四季折々の花が咲き、春の新緑から秋の紅葉まで学校にいながらにして楽しむことができる学校です。そして生徒たちは、すばらしい環境の中でのびのびと勉強に、クラブ活動に日々頑張っています。また、本校は環境教育先進校として、平成14年度にISO14001環境マネジメントシステムを認証取得し、平成18年度地球温暖化防止活動で環境大臣表彰を受賞するとともに三重県率先実行大賞で『グランプリ』を受賞しました。

## 7年目のISO環境マネジメントシステム認証



今年度9月、ISO 14001環境マネジメントシステムの更新がなされ、7年目の認証取得を更新致しました。生徒たちのゴミ分別は、環境マネジメントシステムから関連づけられた指示書が各教室や各部屋に掲示されています。各教室等で分別されたゴミ類は、放課後ゴミ分別集積場へ毎日運ばれます。ゴミ集積場は「産業廃棄物保管場所」を分かりやすく明記しており、生徒たちがその場において、さらにゴミ分別を確認しながら分別処理を実施している状況です。このように教室とゴミ集積場における分別の再確認を2回にわたって実施することにより、徹底した廃棄物の管理を実施するとともに、子ども達が分別処理の大切さや環境法規制の順守を学習します。

今年度9月、ISO 14001環境マネジメントシステムの更新がなされ、7年目の認証取得を更新致しました。生徒たちのゴミ分別は、環境マネジメントシステムから関連づけられた指示書が各教室や各部屋に掲示されています。各教室等で分別されたゴミ類は、放課後ゴミ分別集積場へ毎日運ばれます。ゴミ集積場は「産業廃棄物保管場所」を分かりやすく明記しており、生徒たちがその場において、さらにゴミ分別を確認しながら分別処理を実施している状況です。このように教室とゴミ集積場における分別の再確認を2回にわたって実施することにより、徹底した廃棄物の管理を実施するとともに、子ども達が分別処理の大切さや環境法規制の順守を学習します。

## ドイツ・トリア単科大学からの視察



2008年（平成20年）1月15日、大分県別府市にある立命館アジア太平洋大（APU）の大学院で環境マネジメントを学んでいるドイツ・トリア単科大の大学院生の方々が、本校の環境教育の取り組みを視察しました。訪問の方々は、APUとトリア単科大

との共同学位プログラムとして、経済発展と環境保護との両立などについて学んでいる修士課程の1年生23名と教官2名でした。大学院生の国籍はドイツ、中国、インドネシアなどの13ヶ国でした。

## モンゴル国からの環境視察団来校



平成18年12月、本校が内閣若林正俊環境大臣から、地球温暖化防止活動環境大臣賞を受賞したのをきっかけに、モンゴル政府から環境についての視察要望がありました。2007年11月27日、及び2008年9月8日、モンゴル・ウランバートル市の研修員が本校を訪れ、環境への取り組みを視察しました。

## 三重県野呂知事が本校に訪問



三重県野呂知事が率先実行大賞グランプリを受賞した教育現場を状況を視察するため、本校に2007年11月29日に来校されました。視察は生徒たちの案内で、特に本校の農業学科と家庭学科の実習現場をご覧頂き、環境教育に対する取り組みについて高い評価をしていただきました。

# 生きがい活動

## 「伊雑の浦」 ～伊勢志摩～

鳥羽志摩地区 清崎 博

この5月、地域の皆さんや絵画教室のメンバーの協力で私の「清崎博、文楽アトリエ」小さな美術館が、おかげさまで10周年を迎えた。この間、来館者はおおよそ延べ3,000名で、多くの人の出会いが今、尚続いている。

アトリエは、伊勢志摩国立公園の中に位置する志摩市磯部町。周りは田園風景が広がる農村地帯である。磯部川（神路川）・池田川・野川が一つにまとまって伊雑の浦からの矢湾に注ぎ、太平洋へと流れる3本の川があるが、その伊雑の浦に面してアトリエはある。

部屋の一つに伊雑の浦に面したサンルームがある。その部屋は、来客の対応の空間となる。そのサンルームに案内すると、大抵の人が「いい眺めだ。」「ゆっくりできる。」と言ってくれる。



「アトリエ」

伊雑の浦は、一日の時間の流れにより豊かに満つ潮、真鶴が舞う干潟、茜色に染まる夕焼けと変化する。その度に、生息する鳥が餌を啄む様子が見える。

町の人々は、いつも見慣れているにも関わらず、サンルームに来ると感動される。不思議である。大きなガラス窓の枠を通して絵になるからであろうか。窓枠を通した風景画マチスの「窓から見た風景」「音楽レッスン」がそれである。枠をはめると対象物が鮮明に見える。枠外のもので省かれ、伊雑の浦が印象深くなるからであろう。

私は、来客の「いい眺め」に触発されて、仲間とともに、伊雑の浦をアトリエからときどき描く。少年の頃、この伊雑の浦で一日泳いでいたり、航行する50トンの木造船が牽引するペカ船に向かい泳ぎ、掴まえ乗り込み、痛快な気分になった思い出がある。

近所の詩吟を趣味とする老人がアトリエで吟じにくる。散歩の途中、アトリエによって雑談して帰る人もいる。アトリエから見るふるさとは、描いて好し、唄って好し、歩いて好しである。

ここは、自由に出入りできる場所である。気さくに

人の交流ができて、懐かしい話ができれば、これほど嬉しいことはない。休日には、子どもがたまに遊びに来る。地域の学校も、町の探訪で見学に年に一回来る。年寄りの懐かしい話が今の子どもに伝わっていけば、アトリエは貴重なエリアであると自負する。

10年間いろいろお世話になったので、今年6月に感謝のパーティーに併せて個展を開催した。その節には、皆さんから「更なる20周年を」と激励を受けた。ありがたかった。しかし、今後どうなるか。



作品「かしら文七」

退職後、思い切ってアトリエを建てたが、時々、後どうするかと維持管理で不安がよぎる。しかし、思えば、文楽人形に会い、描き続けて35年、人形が私の人生をナビゲーションしてくれた。今後もプラトニックの人形が、どうすべきか人生案内してくれると信じ、安心している。

いまだ昔、古い言葉であるが、文楽人形は実に義理人情深い。しかし、私は今でも、義理とか人情は大事なことだと思っている。先だって懐かしいかつての同僚がアトリエを訪ねてくれた。また、教え子が30年ぶりに来てくれた。本当に嬉しく思う。これも人形がアトリエへ案内してくれた義理と人情のおかげと思っている。遠路、久しぶり、暖かく思う。

人が集まれば文化が生まれる。人形が多くの人をアトリエに集めてくれることに私は感謝している。

明日は、志摩の退職校長会の世話係10人の打ち合わせが行われる。実は場所はアトリエです。

伊雑の浦を集団で鴨が100羽行進する眺めが見えるかも知れない。



著者と「展示室」



# 志氏神社

三泗地区 森 逸郎

我が家の前を「東海道」が通る。今世紀になって五街道宿駅敷設400周年などといわれ、以来、東海道を地図を片手に歴史散歩の人々の往来が増えている。

高度経済成長後、人々の生活様式が激変し、東海道の街並も様変わりしている。ことに、近代和風建築が阪神淡路大震災以来、急激に失われつつある。(家が改築されることは、生活用具や書類等が捨てられ、歴史資料を一度になくすることになるのであるが…) かつての街道の風情が失われつつあることは惜しいし、さみしい。

しかし、街道を一步横道に入れば、鎮守の森とか寺院が昔の姿をとどめている。地内にも氏神様として古くから信仰を集めている『志氏神社』がある。東海道の妖石から「宮道」を通り、志氏神社へ足を運ぶ人も多い。

「志氏神社」には人々の関心と呼ぶものが多い。江戸時代には、「高御前」とも称していたが、延喜式神名帳には朝明郡24座の一つとして記されている。境内は垂坂丘陵の東端、伊勢湾の海浜部へ突き出した低平な台地の先端部分に所在する。

明治4年の社格で郷社となり、昭和6年に県社となる。もちろん現在ではこの制度はない。当時の名残りは、神社参道の入口の石柱にみられる。明治以降、神社は国家管理にあった。その経費削減のため



志氏神社参道

鳥居は昭和6年小菅剣之助が建立。氏は四日市米穀取引所等で活躍。また、棋界ではその棋風により有名で本も著している。

一村一社に神社が合祀された。志氏神社も周辺の神社を多数合祀している。主祭神は「伊吹どぬしの戸主みこと命」である。禊や祓いの神様として知られる。しかし、志氏とは沼地を意味し、「四泥」の先(崎)などともいわれている。祭神から考えると多度大社の神、一目連の神様と関係づけられ、「ふいご」の神、すなわち鍛冶職の神とも考えられるが詳細はわからない。他の祭神には、住吉大社の祭神中筒男命などがあり、やはり海に関連した神々もある。



縣社の跡が残る神社石標

この志氏神社境内には、前方後円墳の後円部が所在する。墳丘径30m、高さ6mほどで、西～北にかけ、幅4～5m、深

さ数mの周濠を持つ。嘉永5(1852)年3月に前方部と後円部の境に小道を敷設した際、車輪石や管玉・小玉・勾玉・内行花又鏡の破片、数片が出土して今も神社に大切に保存されている。

前方部は、大正時代に社務所の建設にあたって事前失なわれたが、出土遺物等の伝存はない。

前方部の最南端にあたるといわれる位置に、現在、万葉の歌碑が所在する。平成10年10月の台風で倒木により碑が破損したが修復され、その言われや碑文の訂正文が別に建てられた。

万葉の歌碑の和歌は、天平12(740)年11月下旬、聖武天皇の東国(伊勢国)行幸に随伴した丹比主家真人が詠んだ

『後れにし 人を偲はく  
志氏の崎 木綿とりしでて  
さきくとそ思ふ』

という和歌である。近年、志氏神社へ遠方の人たちが多く参詣するようになったと宮司から聞く。そのほとんどが、万葉の歌碑目的であるらしい。このことは、朝明郡の郡役所として推定される国指定史跡『久留倍官衙遺跡』の発見と相まっている。志氏神社の北方約3kmに所在し、その近くに『天武天皇迹太川御遥拜所跡』もある。日本の古代史上に出てくる「壬申の乱」の経路にもあたっていた



万葉の歌碑

天平10年と裏書きがある。本当は天平12年である。



桑名藩領を示す石標

かつては東海道には藩領を示す傍示杭が各所に所在した。

のであろう。

志氏神社には、他にも志野焼製狛犬や慶長年間の棟札、さらには、本来、東海道の三重郡と朝明郡境にあるべき『従是北桑名領』の立派な私領標示石が保存されている。

また、大正9(1910)年の第1回国勢調査の記念碑もあって、なかなかにぎやかさを感じさせてくれる神社である。

# 名湯を訪ねる

しおのは  
入之波温泉 (奈良県川上村)

(伊藤 敬昌)

奈良県の中東部、吉野川の源流に位置する川上村は、東部は台高山脈で松阪市や宮川村と接し、西部から南部にかけての山地は吉野熊野国立公園に含まれる。村の面積の95%は山地が占め、杉や桧の山林と豊富できれいな水が自慢の自然豊かな村である。

入之波温泉は、台高山脈から流れ出た幾筋もの水を集めた大迫ダムの湖畔に湧く関西屈指の名湯である。開湯は平安時代という古湯で、江戸時代には湯治客が訪れていたとされる。昭和に入っても、交通の不便な山奥の秘湯に多くの湯治客が足を運んだのは、湯の効能が優れていたからであろう。長年多くの人々の体を癒してきた温泉は、1974年に完成した大迫ダムの湖底に沈むことになった。入之波の湯を何とか後世に残したいと考えていた「湯元山鳩湯」の主人が、1973年に湖水を見下ろすハトの谷を掘削、新しい湯脈を見つけた。現在は、以前と同じ泉質の39℃の湯が毎分500ℓも自噴している。



「湯元山鳩湯」は、大迫ダムの湖岸の斜面に、せり出すように立つ客室7室の素朴な宿であるが、日帰りでも訪れる温泉ファンも多い。杉の丸太で囲われた大浴場の浴槽(=写真①)は、温泉が流れ落ちる湯口周辺はもとより、浴槽の縁全体に石化した温泉成分がびっしりと附着しており、そこから黄金色の湯が常時あふれている。これこそ温泉力というか、薬効豊かな湯の証しである。湯に浸かると、さらりとした肌ざわりのよいぬるめの湯が、やさしく体を包んでくれる。

ぬるめの湯は、心臓に負担をかけないし、鎮静作用があるのでリラックスでき、体の疲労も少ない。また、長時間浸かれるので、皮膚から浸透する温泉成分も多く、体も芯から温まる。特に高齢者には嬉しい温泉である。含炭酸重曹泉の湯は、浸かれば神経痛や皮膚病、婦人病等に、飲めば糖尿病や胃腸病によいとされる。

外には、中をくり貫いたケヤキの巨木の切り株で囲った露天風呂(=写真②)があり、ダム湖や周囲の山々を眺めながら気持ちのよい湯浴みが楽しめる。



食膳には、地元で採れた川魚や野菜、山菜等季節の料理が並ぶ。秘伝の味噌仕立ての鍋で味わう南朝鍋や、冬にはぼたん鍋やかも鍋等が賞味できる。11時から15時頃までは、日帰りでも食事が注文できる。

「湯元山鳩湯」から少し離れた高台には、平成7年オープンの村営の宿「五色湯」がある。鉄筋4階建てのおしゃれな宿で、13室の客室やレストラン、会議室、テニスコート等を備えている。温泉は無色透明な単純温泉。感じのよい男女別の内風呂や露天風呂があるが、放流循環併用式なのが残念である。地元の食材を使った洗練された会席料理が大好評で、何度も訪れる客が多い。

村内には、不動窟鍾乳洞や芸術家「匠の聚」、後南朝の史跡等の見どころがあるし、健脚向きには自然散策や滝巡り、大台ヶ原登山もお薦めだ。

温泉名	旅館	日帰り入浴 (料金・定休日・利用時間)	露天風呂	電話番号	備考
入之波温泉	湯元 山鳩湯	700円 火・水曜日 10時～17時	○	07465-4-0262	1泊2食付 11,550円
"	五色湯	700円 火曜日 11時～17時	○	07465-4-0777	1泊2食付 13,650円
〔アクセス〕	<ul style="list-style-type: none"> <li>近鉄吉野線大和上市駅から奈良交通湯盛温泉杉の湯行きで終点下車。そこからタクシーで約20分。宿泊の場合は送迎車が出るので、予約の際確認すること。</li> <li>車は、名阪国道針ICから国道369・370・169号、県道で約63km。松阪市や熊野市等からも行ける。</li> </ul>				

# ゆうゆうルームの活用について

新しい退教互事務局のとなりに「ゆうゆうルーム」(約17㎡≒約9.4畳)を新設しました。元気が出ると言われていたビタミンカラーのテーブルと椅子もあります。有効に活用ください。「ゆうゆうルーム使用規定」に沿ってご使用いただくこととなりますが、詳細は退教互事務局へお問い合わせください。

## 目的

- 退教互の事業推進に関すること
- 地区事業の推進に関すること
- 高齢者の活動推進に関すること
- 高齢者の福祉相談に関すること



## 申込方法

- 使用申込書を提出します。
- 電話での仮受付も可能とします。
- 予約は使用日の3ヶ月前から。

## 使用時間帯

- 午前9時から午後5時  
(土・日・祭日・閉局日除く)

## 料金

- 無料

## 後片付け

- 机やいすは元通りに戻す。
- ごみは持ち帰る

## 問合せ先

〒514-8577

津市桜橋2-142 三重県教育文化会館別館2F  
(財)三重県退職教職員互助会

TEL 059-226-5235

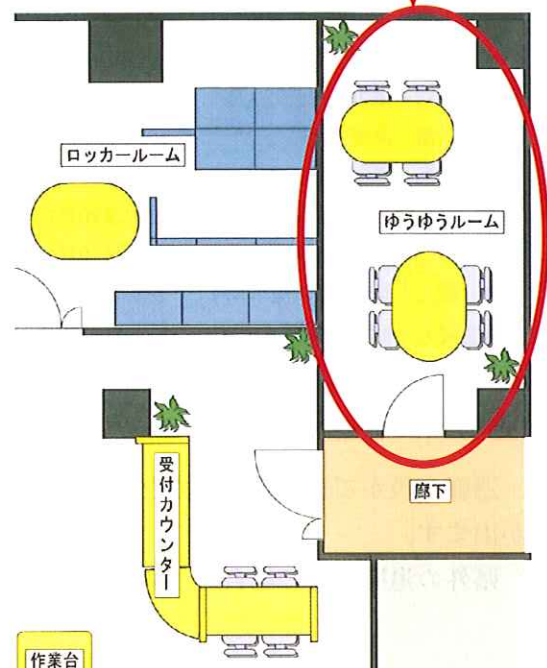
FAX 059-229-5111

## 注意事項

- 危険物やアルコール類の持込み、喫煙はできません。
- 内装、設備、備品の汚損については、使用者の補修実費負担とします。
- 第三者へのまた貸し使用はできません。
- 退教互の業務や他団体に迷惑が及ぶような場合は、使用をお断りさせていただく場合があります。

次のような場合は、使用をお断りすることがあります。

- 退教互の事業方針に著しく抵触すると判断される場合
- 使用者や使用目的が不明確な場合
- 使用目的・内容が理由なく変更された場合
- 使用者に本会会員を含まない場合



## 謹んでご冥福をお祈りいたします

前号（140号）でお知らせした後、次の退職会員の方がお亡くなりになりました。

お名前	住所	ご逝去の日	年齢	お名前	住所	ご逝去の日	年齢
小林 美	桑名市 野田	平成20年7月13日	90歳	鈴木 安治	津市 一志町波瀬	平成20年8月17日	83歳
伊藤 茂勝	桑名市 三崎通	平成20年8月17日	84歳	若林 栄昭	津市 白山町南家城	平成20年9月28日	85歳
中廣 博	桑名市 東汰上	平成20年9月30日	82歳	樋口 豊彦	松阪市 飯南町向粥見	平成20年8月17日	75歳
多湖 和男	いなべ市 員弁町下笠田	平成20年7月25日	80歳	丸山 泰輔	松阪市 殿村町	平成20年8月11日	81歳
水谷ひで子	いなべ市 北勢町阿下喜	平成20年7月22日	87歳	今西 喜男	松阪市 飯高町栗野	平成20年8月7日	77歳
近藤 好	いなべ市 藤原町上相場	平成20年9月4日	83歳	長谷川明子	松阪市 嬉野八田町	平成20年8月27日	78歳
木村 郁郎	いなべ市 大安町石樽東	平成20年8月22日	75歳	葛西 美代	松阪市 嬉野中川町	平成20年9月1日	93歳
國分 宗雄	四日市市 西坂部町	平成20年6月11日	88歳	多賀 政子	松阪市 嬉野一志町	平成20年9月17日	62歳
岡崎 章雄	四日市市 笹川	平成20年7月5日	76歳	西山 光雄	松阪市 久保町	平成20年9月14日	72歳
川喜田治平	四日市市 青葉町	平成20年9月10日	73歳	牧戸 正實	松阪市 大黒田町	平成20年9月13日	90歳
岡田 道男	四日市市 天力須賀	平成20年9月24日	82歳	吉田志壽子	松阪市 大石町	平成20年9月30日	83歳
伴 あい	四日市市 中野町	平成20年9月13日	83歳	岡田 武文	多気郡 明和町新茶屋	平成20年10月20日	84歳
宇佐美正次	三重郡 菰野町菰野	平成20年8月22日	88歳	川本 七郎	多気郡 明和町前野	平成20年10月26日	87歳
陣田 卓衛	三重郡 川越町豊田	平成20年9月16日	79歳	前田 重隆	伊勢市 御園町長屋	平成20年8月15日	87歳
横田 美津	鈴鹿市 池田町	平成20年7月26日	83歳	山中 幸雄	伊勢市 勢田町	平成20年7月20日	83歳
岩瀬洋一郎	鈴鹿市 郡山町	平成20年7月23日	83歳	東 美代	伊勢市 楠部町	平成20年9月14日	84歳
久保田利秋	鈴鹿市 下大久保町	平成20年7月25日	83歳	山本 紀子	伊勢市 吹上	平成20年9月21日	64歳
伊藤 葉子	鈴鹿市 岡田	平成20年8月16日	87歳	近藤 秀二	伊勢市 河崎	平成20年10月4日	83歳
平尾 音繁	鈴鹿市 東玉垣町	平成18年11月15日	81歳	中井 辰吉	伊勢市 浦口	平成20年10月26日	83歳
今井 正	鈴鹿市 矢橋	平成20年9月11日	89歳	白井 ハル	伊勢市 中之町	平成20年10月12日	72歳
阪 務	鈴鹿市 南玉垣町	平成20年9月29日	75歳	久保田 卓	度会郡 度会町川口	平成20年8月19日	93歳
赤塚 澄夫	鈴鹿市 寺家	平成20年10月16日	89歳	玉井 光	度会郡 大紀町野原	平成20年9月16日	72歳
駒田 秀正	亀山市 高塚町	平成20年7月22日	76歳	山本きぬ子	東京都 台東区下谷	平成20年10月20日	92歳
細野ふみ子	亀山市 高塚町	平成20年9月30日	85歳		(伊勢度会地区 県外会員)		
山辺富己生	津市 大谷町	平成20年10月2日	91歳	尾崎礼二郎	志摩市 大王町船越	平成20年8月24日	80歳
別所 一	津市 河芸町上野	平成20年8月6日	88歳	城 喜美夫	伊賀市 下友田	平成20年7月26日	85歳
加藤 清	津市 新町	平成20年10月5日	82歳	福井美栄子	伊賀市 土橋	平成20年7月25日	77歳
佐野 汎	津市 観音寺町	平成20年10月14日	74歳	宮本 敬一	伊賀市 三田	平成20年10月3日	83歳
澤井 淳三	津市 芸濃町楠原	平成20年10月15日	83歳	堀 勇夫	奈良県 奈良市三碓	平成20年10月7日	84歳
清水 つた	津市 高野尾町	平成20年10月31日	92歳		(伊賀地区 県外会員)		
水野 修三	津市 高茶屋小森町	平成20年11月3日	80歳	小川 文雄	熊野市 井戸町	平成20年7月29日	87歳
蒔田 健夫	神奈川県 横浜市青葉区美しが丘	平成20年8月9日	90歳	栃尾 貢	熊野市 金山町	平成20年8月26日	92歳
	(津北地区 県外会員)						

退職会員がご逝去されますと、地区を通じ退教互から「供華料」（香典・生花等）が出ます。

県外の退職会員の場合は、直接、退教互事務局から「供華料」を送金します。







ROYAL OAK HOTEL  
SPA & GARDENS

# ロイヤルオークホテル スパ&ガーデンズ

新名神高速道路で近くなった琵琶湖  
湖畔に位置する花と緑に囲まれた癒しの  
ガーデンホテルからご案内



予定に追われる休日でなく、ゆっくり時間のながれる休日を。  
三重県退職教職員互助会の皆様に、優待宿泊プランをご用意しました。



2009年  
スペシャル  
企画

- ◆眼下に広がる琵琶湖からの心地よい風と中庭を彩る草花の香り
- ◆地元近江の食材を生かした上質な味わいの1つのレストラン&バー
- ◆本来の自分を取り戻す西日本最大規模の優雅なスパ&フィットネス
- ◆静かな環境の中で心からくつろいでいただける広々とした客室



## 09 ジョイフルステイプラン

'09年は千年に一度の「09<オーク>YEAR」  
《期間 / 2009年1月4日(日)~3月31日(火)》

2名1室利用 (お一人様料金)

◎1泊朝食付  
 <平日> ¥10,900 <休前日> ¥13,900  
 (通常料金 ¥17,902)

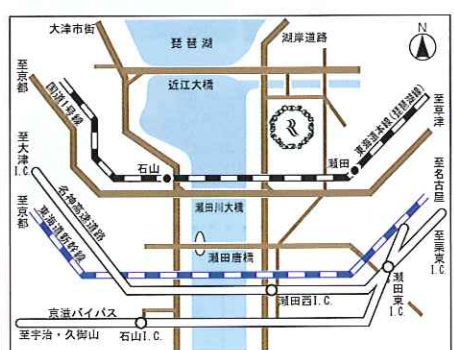
◎1泊夕食・朝食付  
 <平日> ¥16,900 <休前日> ¥19,900  
 (通常料金 ¥27,142)

- ◆お部屋は、45~47㎡のベーシックツインまたはキングをご用意。
- ◆朝食は、お一人様 ¥2,887の和定食(和 吉野) 洋定食(カフェ ドゥ・ラベイ) よりお選びいただけます。
- ◆夕食は、お一人様 ¥9,240のフランス料理(フレンチ ベル・レカミエ) 会席料理(和 吉野) 中国料理(中国菜 湖園) 鉄板焼き(ステーキ ISHIYAMA) よりお選びいただけます。

- 《特典》9つの特典の中からお好みの特典をお一人1つお選びください。
1. レイトチェックアウト(通常正午12時を午後1時まで延長)
  2. 150タイトル以上のルームシアターが見放題
  3. 会員制フィットネス施設利用1回無料(16歳以上)
  4. レストラン1ドリンク券プレゼント
  5. ケーキセット券プレゼント
  6. ホテル館内でご利用いただけるホテル金券「¥1,000分」分プレゼント
  7. ホテルメイドの焼き菓子「クグロフ」プレゼント
  8. ガソリン券「プリカ ¥1,000分」プレゼント(指定スタンドで給油)
  9. 乗車券「京都嵐山・大津びわ湖1dayチケット」プレゼント

※1室1名利用は ¥5,000増し、3名利用は ¥1,000引き。  
 ※ロイヤルフロアをご希望の場合は、 ¥6,000増し。  
 ※ご予約の際「三重県退職教職員互助会の会員」とお伝えください。  
 ※旅行代理店、航空会社等を経由した予約、他の宿泊プラン、割引券との併用できません。  
 ※各プランの詳細については直接お問い合わせください。

ご予約・お問合わせ  
 宿泊予約 **077-543-0111**



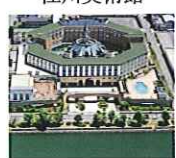
JR京都駅から新快速で13分 JR石山駅下車  
 石山駅よりシャトルバスを定時運行

### 周辺の観光名所



びわ湖雪見船 石山寺梅林 瀬田の唐橋 三井寺大門 佐川美術館

ロイヤルオークホテル スパ&ガーデンズ  
 〒520-2143滋賀県大津市萱野浦23番1号  
 PC <http://www.royaloakhotel.co.jp>  
 携帯 <http://www.royaloakhotel.co.jp/mobile>



※ 2009年1月より指定宿泊施設となります。上記のプランと併用できます。

# バリ島とボロブドール遺跡の旅6日間

〈添乗員同行〉

**旅行出発日** 2009年2月9日(月曜日)～2月14日(土曜日)

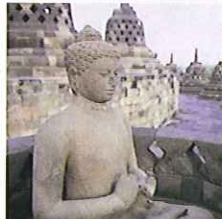
**ご旅行費用** 169,000円 2人1室 シングル追加代金 26,000円

**募集人員** 20人様 最少催行人員 10人 募集メ切 1月9日

お一人での参加の場合は男女別相部屋になります。  
 『相部屋にならないときにはシングル追加代金が必要となります。』

## スケジュール

月日	地名	時刻	日	程	食事
2/9 (月曜日)	中部国際空港 バリ国際空港	11:00 16:40		ガルダインドネシア航空にて空路インドネシアのバリ島へ ビザを取得の後ホテルへ バリ島 ホテル日航バリリゾート&スパ	朝 × 昼 機内 夜 ● 3連泊
2/10 (火曜日)	バリ島滞在		終日	バリ島内の観光 ベサキ寺院・ゲーウェーカー・カルチュラルパーク・ウルワツ寺院とケチャックダンス 夕食はロブスターをご用意します。 バリ島 ホテル日航バリリゾート&スパ	朝 ● 昼 ● 夜 ● 3連泊
2/11 (水曜日)	バリ島滞在		終日	バリ島の観光 パロンダンスと芸術の村 ウブド。キンタマーニ観光 パロンダンス ライステラス アルマ美術館・モンキーフォレスト 夕食は王宮料理と民族舞踊 バリ島 ホテル日航バリリゾート&スパ	朝 ● 昼 ● 夜 ● 3連泊
2/12 (木曜日)	バリ国際空港 ジョグジャカルタ空港	12:50 13:00		出発まで フリータイム 国内線にてジョグジャカルタへ 世界遺産 プランバナン寺院とサンピサリ寺院 バティック工房にもご案内 ラマヤナバレ鑑賞とジャワ料理 ハイアット リージェンシーホテル	朝 ● 昼 ● 夜 ●
2/13 (金曜日)	ジョグジャカルタ空港 バリ国際空港	6:00 13:35 15:50		早朝に世界遺産のボロブドール遺跡を観光いただきます。 ムドウッド寺院・銀細工のお店にもご案内をします。 バリ島に戻りショッピングと夕食の後空港へ	朝 ● 昼 ● 夜 日本食
2/14 (土曜日)	バリ国際空港 中部国際空港	1:25 9:10		ガルダインドネシア航空にて空路中部国際空港へ …………おつかれさまでした。…………	朝食機内



オイルサーチャージ・出国税・中部空港利用料金・インドネシア査証代金で53,000円(10/20現在)別途必要になります。

お申し込みは…………電話・FAX・郵便にてお申し込みください。

**旅行募集** 三重県学校厚生会

**旅行実施** 厚生会ツーリスト

〒514-0003 三重県津市桜橋2丁目142番地  
 三重県教育文化会館 TEL 059-221-3630 FAX 059-221-3556

### 旅行申込書

#### バリ島ボロブドール 遺跡の旅 6日間 申込書

ふりがな氏名	〒	住所	TEL	生年月日
ふりがな氏名	〒	住所	TEL	生年月日

皆様方からご提供頂きました個人情報とは当旅行実施のため、又、旅行のご案内のために利用させていただきます。

# 語らいと集いをはぐくむ…三重県教育文化会館

津市桜橋2-142 (JR、近鉄津駅下車、徒歩5分)  
 TEL (059) 228-1122 (代)  
 (059) 228-2221 (レストラン予約)  
 ホームページアドレス  
<http://www.mie-kyobun.or.jp>



**10月19日 グランドオープン**

# さくら情緒食堂

3つの楽しみを持つコンセプトレストラン

## 豚料理

<おすすめメニュー>  
 美人鍋 (べっぴんなべ)  
 特製 豚トロハンバーグ

豚匠 初代  
BUTASYOU SYODAI JINSHIROU  
**甚四郎**

11:30~14:30 (ラストオーダー 14:00)  
 17:00~22:00 (ラストオーダー 21:00)



11:30~17:00 ランチ14:30まで  
 (ラストオーダー14:00)

## 創作パスタ

<おすすめメニュー>  
 かほちやのクリームソース  
 イベリコ豚の生ハムのせ  
 和風辛子明太子スパゲッティ

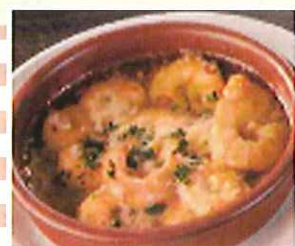
生パスタ専門店



17:00~22:00 (ラストオーダー21:00)

## スペイン料理

<おすすめメニュー>  
 ハモン イベリコ ベジータ  
 小海老のガーリックオイル煮



# 事務局だより

## 指定宿泊施設の変更について

「退教互だより138号」でお知らせした「指定宿泊一覧表」で施設に変化がありましたのでご報告します。

### 閉鎖

番号11 山形 「蔵王保養所 こまくさ荘」……平成21年2月28日に閉鎖予定  
番号29 神奈川 「保養所 浜京」……………平成20年3月末で閉鎖

### 名称変更

番号120 佐賀 「佐賀宿泊所 はがくれ荘」→「グランデはがくれ」

### 新規

滋賀 「ロイヤルオークホテル」……………平成21年1月より利用可能です。※17ページ参照



## 閉局のお知らせ

12月27日(土)～1月4日(日)まで年末年始の閉局をさせていただきます。

## 予告

- 平成21年1月18日(日)～1月25日(日)
- 三重県総合文化センター 三重県文化会館 第1・第2ギャラリー

**第41回三重県教職員美術展が開催されます。**

**プラザ洞津 Plaza Dohshin**

**3時間ゆったり同窓会プラン**

写真を大きくして会場に掲示します

思い出に残る同窓会をプラザ洞津で一。

◎記念写真 785円より  
※270円迄即日渡し可  
詳しくはご相談下さい

◎花束 3,150円より

近鉄「津新町駅」から 徒歩2分

ご予約・お問い合わせは  
**プラザ洞津** 〒514-0042 三重県津市新町1-6-28  
TEL059-227-3291 FAX059-226-3185  
http://www.dohshin.jp/

◎駐車台数 約80台無料駐車場完備  
近鉄「津新町駅」下車徒歩2分

**ご好評の 同窓会幹事様に朗報です!!**

**3時間ゆったり同窓会プラン**の利用特典に、案内状発送サービスが追加になりました。

案内状を送付する方お一人様につき200円(往復はがき代込み)で、案内状の作成から発送までプラザ洞津が幹事様に代わってお引受けします。

<b>A 和食料理または洋風会席</b> 和室または洋室 ◆1名様より承ります。 一人 <b>7,000円</b> (税・申込)	<b>B パーティー料理</b> 立食または着席 ◆10名様より承ります。 一人 <b>6,000円</b> (税・申込)
--	---

A、Bいずれも会場費(3時間)、税・サービス料込、飲み放題(ビール・日本酒・焼酎・ウーロン茶・ジュース)を含みます。

**特典**

幹事様に  
 ・看板 17,325円⇒11,550円  
 ・ステージ・マイク・カラオケをサービス  
 ・ネームプレートの準備  
 ・卒業写真を大きくして会場に掲示します

**おせら料理**

たくさんのお買い上げありがとうございました。おかげさまでもちまして、雅(16,800円)・彩(12,600円)は完売させていただきました。季彩楽(31,500円)・慶賀(23,100円)は引続き割引価格にて販売させていただきますのでよろしくお願ひします。詳細については退教互だより9月号をご覧ください。プラザ洞津までお問い合わせ下さい

※割引させていただくには、9月号に付属の「おせら料理割引券」が必要です。