

退教豆だより



第145号

平成21年12月10日

発行

財団法人三重県退職教職員互助会

☎514-8577 津市桜橋2丁目1-4-2

三重県教育文化会館内

☎<059>226-5235



『生』

第41回教美展
美術工芸の部 知事賞

川西 忍 津南地区

主 な も く じ

- ② 確定申告の時期がきました
- ③ 表紙に寄せて
9月までの給付状況
- ④ ゴルフコンペ報告
現退交流囲碁大会報告
- ⑤ 歌舞伎を観て
春の寄せ植え教室募集
- ⑥ 「熊野古道を歩く」参加記
- ⑦ 熊野古道 女鬼峠～柳原観音～栃原
- ⑧ 三重県教職員美術展が開催されます
中央三井へ互助年金を移行される方は
- ⑨ 互助年金解約届けとスケジュール
取扱銀行の体力は
- ⑩ 答礼人形について
- ⑪ 学校は今
- ⑫ 生きがい活動
- ⑬ 地区自慢
- ⑭ 名湯を訪ねる
- ⑮ ゆうゆう会旅行参加記
- ⑯ ご冥福をお祈りします
- ⑰ ミュージカル募集
- ⑱ 厚生会旅行募集
- ⑲ 昭和ロマン
- ⑳ 事務局より
プラザ洞津より

確定申告の準備は大丈夫ですか？

納税に関して、現職中は「年末調整」という形で、源泉徴収された税金は、真の納税額と過不足を調整されます。退職後は基本的に個人で納税をしなければなりません。収入（公的年金を含む）のある方は、確定申告が義務づけられています。具体的には以下のような場合です。

平成21年中に…

- ①公的年金等を受給している人
- ②退職所得(退職手当)を受給した人
- ③年末調整を受ける前に退職し、その年の年末調整を受けていない人

※個人によって該当・非該当がありますので各自で確認をしてください。

確定申告で税金が戻ってくる可能性がある人

- 上記②③の場合は、源泉徴収で21年中に納税されているので、控除額等によっては還付される場合があります。
- 医療費の自己負担総額が10万円を超えた場合 ※所得によって10万円以下でも該当する場合があります。
(治療のための薬品を薬局で購入した金額も含むことができます。ただし、予防の場合は不可です)

申告の期間

平成22年2月16日(火)～3月15日(月)

※還付申告の方は2月15日(月)以前でも申告書を提出することができます

申告の準備

- ①必要書類……給与所得や公的年金等の源泉徴収票、生命保険料や地震保険料の支払い証明書等
- ②確定申告書……税務署等(1月下旬)に用意してあります

「平成21年中に互助年金給付等を受けた場合の確定申告書の書き方」

退教互の互助年金(私的年金)の給付を受けた場合、確定申告をしなければならない場合があります

「互助年金」は非課税団体の退教互が運用をしていますので、据置期間中の確定申告は不要ですが、年金型給付時あるいは解約時に「利息部分」に課税されます。

「元本部分」は、退職金受給時に納税が済んでいるため課税されません。次の例を参考に申告をお願いします。

※一時所得については、収益が50万円以下であれば、確定申告が不要です。

例 Nさんは「互助年金A型」「互助年金B型」に加入しています。

● 定例給付(私的年金)として受給した部分… **雑所得** となります

B型 年間給付額205万円(元本200万円+ **収益5万円**)

● 解約した部分… **一時所得** となります

A型80口(800万円)解約受取額855万円(元本800万円+ **収益55万円**)

上記のNさんが「互助年金」以外に雑所得・一時所得等が無い場合は下記のようになります。

平成21年分の所得税の確定申告書A(またはB)の第二表

○配当所得・雑所得(公的年金等以外)・総合課税所得・一時所得に関する事項

所得の種類	種目・所得の生ずる場所	収入金額	必要経費等	差引金額
雑	互助年金 退教互	50,000 ^円	0 ^円	50,000 ^円
一時	互助年金 退教互	550,000	0	550,000

さらに便利に使いやすく
国税電子申告・納税システム
e-Tax

インターネットの検索サイトから

イータックス

<http://www.e-tax.nta.go.jp/>

e-Tax(電子納税)の5,000円控除が2年間延長になりました。



表紙に寄せて

美術工芸 知事賞 津南地区 川西 忍

「生」



私と七宝との出会いは、三十年以上前に遡ります。京都の清水寺に参拝した帰りに立ち寄った店に、美しいブローチが飾ってありました。それは奥深く上品で華やかなカトレヤの花で、私は迷わず買って帰りました。しかし、独身当時の私には高価な七宝ブローチは似合わなかったのか、すぐに落として欠けてしまいました。捨てるに忍びず筆筒の中に大事にしまいました。

その後は、仕事に育児に家事にと忙しく、趣味の時間を持つこともなく過ぎていきました。子どもたちが成長して何か学びたいと思っていた頃、家の近くに七宝教室があることを知り、早速受講しました。講師のS先生の指導の下、人生でも七宝歴でも大先輩の方々に混じって学び、初めの二年間はブローチやペンダントをたくさん作りました。いろいろな技法を教えて頂く中で、七宝の焼き物としての面白さや難しさに驚きました。七宝は、金属(銅や銀など)の胎の上にガラス質の釉

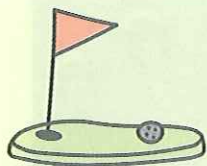
薬や金属線を載せて彩色し、窯で焼成する製法です。発祥の地は古代エジプトです。ツタンカーメンの黄金のマスクの輝きも全体を覆う七宝釉の艶だそうです。シルクロードを経て日本に伝来した七宝は古墳の死者を弔う飾り具として出土しています。七宝とは阿弥陀経仏典に七つの宝である金、銀、瑠璃、シャコ、メノウ、水晶、赤玉を散りばめたように美しいことからつけられたそうです。

今回の受賞作品「生」は、地球という限りある資源に生かされている生物たちが、バランス良く共存できることを願って表現しました。

何年取り組んでも、焼成温度や時間、技法の未熟さに出来上がりが左右され、ハラハラドキドキしています。

退教互の事業 給付状況

	種 別		実 績(7月~9月)		累 計(平成21年度)	
			件 数	金 額	件 数	金 額
給 付	医 療 等	医療補助金(69歳以下)	2,178	14,693,600	4,793	30,846,300
		医療補助金(70歳以上)	2,935	16,827,600	6,056	34,002,400
		療養見舞金(医療公費負担者)	62	620,000	164	1,640,000
		ドック補助金(退職会員)	181	1,810,000	391	3,910,000
		ドック補助金(現職会員)	1,649	4,947,000	1,929	5,787,000
給 付	慶 弔	長寿祝金	154	2,610,000	313	5,370,000
		供華料(退職会員)	47	1,410,000	106	3,180,000
		弔慰金(現職会員)	5	150,000	8	240,000
合 計			7,211	43,068,200	13,760	84,975,700
普通生活貸付(現職会員)			6	3,000,000	7	3,500,000



第23回 「ゆうゆう会」 ゴルフコンペ

10月21日、爽快な秋晴れのもと、霞ゴルフ倶楽部において、恒例のゴルフコンペを開催しました。今回は、キャディ付ということもあってか、過去最多の82名の参加がありましたので、21組の大きなコンペとなりました。

会場となった霞ゴルフ倶楽部は、あの中部銀次郎氏が、ゴルフを楽しむことをコンセプトに設計したゴルフ場で、距離や高低差は、あまりありませんが、グリーンはなかなか難しく設定されていました。

優勝は、御浜町の尾崎文昭さんでした。

来年度も多くの参加をお待ちしています。



成績	名前(敬称略)	ネット	グロス
優勝	尾崎文昭	71.0	89
準優勝	芝崎正利	71.2	82
3位	中久木修	71.2	88

ベストグロス(敬称略)

男性 74・・・小野 欽也

女性 81・・・今森真知子



第4回「ゆうゆう会」 現退交流囲碁大会

恒例の現退交流囲碁大会が11月7日(土)に「四日市市勤労者・市民交流センター」で開催されました。21名の参加者があり、白熱した戦いが繰り広げられました。結果は下の通りです。来年1月6日(水)に全国教職員互助団体協議会の全国大会に三重県代表として出場、強者に挑みます。



今年度の開催にあたり、花房哲也さんと三泗地区の世話人さん大変お世話になりました。ありがとうございました。

来年度も多数のご参加をお待ちしています。特に女性の方や現職の方もお誘い合わせください。

クラス	優勝	準優勝	三位	敢闘賞
名人戦 (Aクラス)	山本 寿	山本 紀	小宮 武	天野 武彦
段位戦 (Bクラス)	中久 木修	須田 彰	間宮 通夫	白木 博幸
級位戦 (Cクラス)	中村 稔治	近藤 明俊	山崎 直弥	船橋 誠一

(敬称略)

御園座歌舞伎鑑賞

歌舞伎「仮名手本忠臣蔵」を観劇して 牧田幸也(桑名地区)

この忠臣蔵は、室町時代を背景にしている。仇討の発端は、高師直が塩冶判官の妻に横恋慕して奪った事件である。「大序 鶴ヶ丘社頭兜改めの場」は、鶴ヶ丘八幡宮を背景に色鮮やかな衣装で居並ぶ武士たち、華やかなかに微動だにしない様に、歌舞伎の世界が広がる。

將軍名代の饗応役は塩冶判官高定、桃井若狭之助安近で高師直は指南役である。兜改めも終わり、二人だけとなった師直は、塩冶判官の妻、顔世御前に言い寄る。桃井が顔世をその場から逃す。師直と対立する正義感の強い桃井。場面が変わり、「足利館の松の間」再び桃井と師直との対立。ところが既に師直は桃井家の家老、加古川本蔵から賄賂を受け取っており、襲いかからんばかりの桃井に、師直は平身低頭して謝る豹変ぶり。そこへ塩冶判官の登場。顔世からの拒否の文に憤る師直に対し、冷静な塩冶判官は取り合わない。

しかし、師直のあまりの執拗さに堪え切れず刀に手をかける。刃傷は激情的な桃井ではなく、思慮深い塩冶となる。逆転の展開に筋書きの匠さを見る。以前、3階席から通して観た切腹の場面が印象にあった。今回は舞台、花道にも近い席。大星由良之助が腰をやや屈め、足のつま先を摺るように「ただ今参上」とばかりの登場場面をイメージしていた。

「由良之助はまだか」と判官の声。遅い父に嫡男力弥が苦渋に満ちた表情で花道を睨む。無念さが背に滲む。イメージ通りの展開であった。

出し物は、「表門城明渡しの場」「道行旅路の花髻」と続き、昼の部は終わる。



倉林雪夫講師の春の寄せ植え

～園芸教室とティータイム～

おなじみの園芸教室です。今回も、寄せ植えが完成した後、ご都合のつく方々で講師さんを囲んでのお茶会を予定しています。花好きのお仲間ばかりなので、お一人での参加も大丈夫です。

園芸教室の常連さんも初めての方も大歓迎です!

開催日 平成22年**3月11日(木)**
午前の部10:00～ 午後の部14:00～

場所 赤塚植物園FFCパビリオン(津市)

募集人数 60名(午前・午後各回30名)

参加資格 退職会員・配偶者会員・遺族会員

申込方法 はがきに右の様式を添付して、
退教互事務局まで申し込んでください
※申込多数の場合は抽選となります

申込締切 平成22年**2月19日(金)**(必着)

参加費用 自己負担 **2,000円**(当日集金します)
補助額差し引き後の金額です。

*詳細については、2月下旬に参加者の方々に送付します。

■ 園芸教室 申込書 ■

会員番号			
参加希望者名			
住所			
参加希望時間	10時希望	14時希望	どちらでもよい
お茶会参加	参加	不参加	未定
<small>※未定の方は後日確認をさせていただきます ※同席希望の方がいらっしゃる場合は、その方のお名前(申込はそれぞれ必要です)</small>			

第11回 熊野古道を歩く 「女鬼峠～柳原観音～栃原」に参加して

尾鷲市 田中 稔昭

東紀州に生まれ育ったせいで、かねてから熊野街道に親しむ機会が多くあった。特に、紀伊長島から熊野・和歌山に至るいわゆる世界遺産に指定された「熊野古道」の峠道も一部の脇道を除いてほとんど歩いた。しかし、伊勢路の中の「伊勢路」、田丸から大内山までの間は、車で走りなれてはいるが、いわゆる峠道は歩いたことがない。今回の女鬼峠は一度歩いてみたいと、ずっと気になっていた。今回妻も行ってみようと言いだしたので、いい機会だと思って応募させていただいた。



数日来降り続いた雨も朝方にはぴたりと止んで、天候は回復の様、五桂ふるさと村に無事全員集合した。事務局の方々はさぞ気を揉んだことだろうと推測する。語り部の方々の先導で、枳ヶ池を回って女鬼峠の登山口まで、雨上がりで足元はジグジグだが、白い野菊や山薊のピンクの花が歓迎してくれている。

伊勢平野から来た旅人には最初の山道ということで、鬱蒼とした松林の中を歩き峠の茶屋跡を目指す。峠の切通しを抜けるともう下り道になる小さな峠である。足元の落ち葉もふわふわで足に優しい。尾鷲熊野の石畳道や根っこ道とは違って歩きやすい感じた。



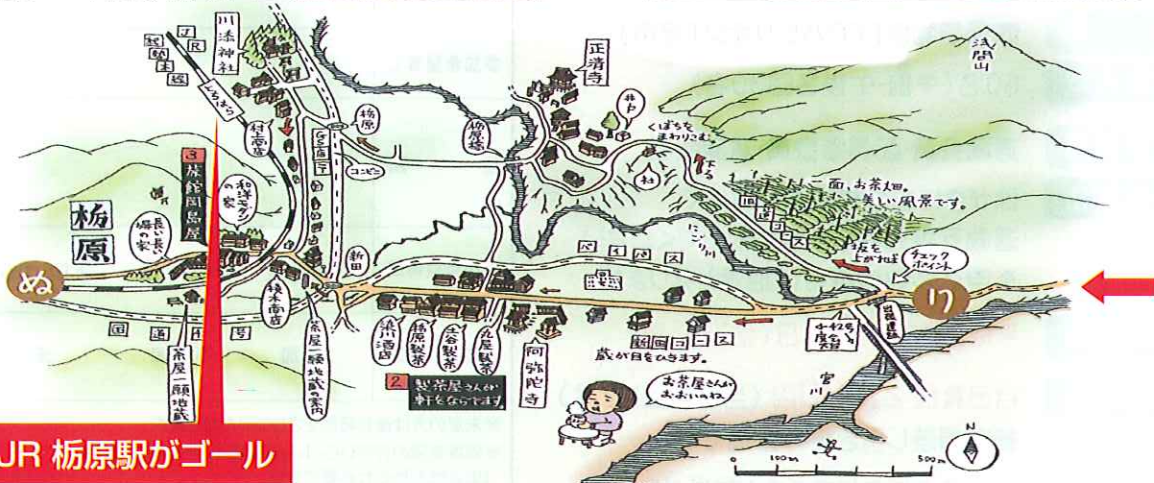
途中のさまざまな史跡や地蔵などの石造物、語り部

の説明に街道の往時の隆盛を偲びながら一同粛々と歩きに歩く。由緒ある柳原の手引き観音、銘酒「八兵衛」の醸造元の元坂酒造、退教互のお仲間の林宮司がお勤めの川添神社などを見学し、宮川沿いに開けた歴史の道を感じながら、成川、千代、柳原、栃原と歩き通した今回は、高低差はないが、結構歩き甲斐のある距離ではあった。



ただ、私自身の心残りといえば、元坂酒造で「八兵衛」なる辛口の酒の試飲には、帰りの車の運転があるので、文字通り生唾を飲み込んで我慢したこと、大雨の後で濁り川と化し、宮川の澄んだ川面を見られなかったことぐらいであろうか。

熊野古道散策の旅もすでに11回を数え、次はいかなる仕掛けを考えてくれるのか、今から楽しみなことではある。みなさんとともに、期待したい。



JR 栃原駅がゴール

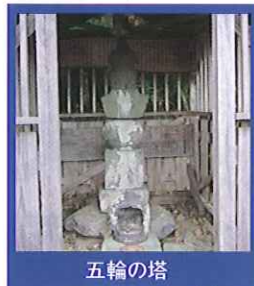
「女鬼峠～柳原観音～栃原」の行程

五桂池をスタート



このイラストは、
世界遺産登録5周年記念冊子
「熊野古道伊勢路図絵」
(伊勢路イラストマップ探検隊発行)
のものです。

今回の「第11回熊野古道を歩こう」
の行程をイラストで示しました。



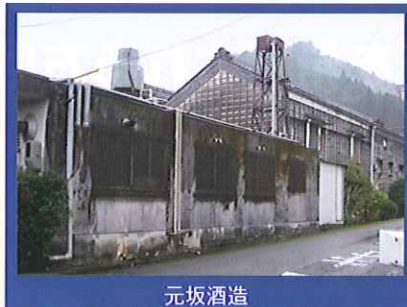
五輪の塔



柳原観音千福寺



柳原観音千福寺(昼食場所)から見た宮川
雨上がりなので水が濁っていました



元坂酒造



その五 柳原から 栃原まで
4km 60分



第42回

三重県教職員美術展が開催されます

趣旨

教職員の親睦を深め、教養を高めるとともに三重県の教育文化の向上に寄与することを目的とする

主催

(財)三重県公立学校職員互助会

共催

公立学校共済組合三重支部
(財)三重県退職教職員互助会
三重県教育委員会

後援

三重県教職員組合

会場

三重県総合文化センター
三重県文化会館 第1・第2ギャラリー

会期

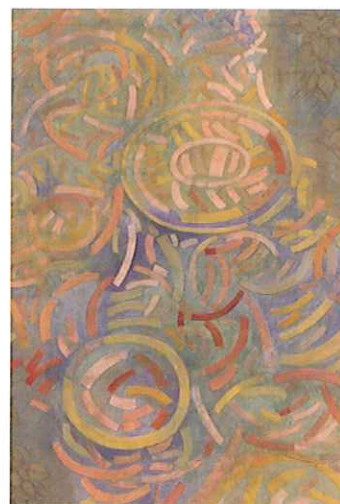
平成22年1月23日(土)～1月31日(日)
午前9時30分～午後5時まで
ただし、①1月25日(月)は休館日です。
②1月31日(日)は午後1時30分まで。

部門

(1)日本画 (2)洋画(含水彩) (3)彫刻 (4)美術工芸 (5)写真 (6)書

教美展

第42回
三重県教職員美術展



会期 平成22年1月23日(土)～1月31日(日)
午前9時30分から午後5時まで(入館は午後4時30分まで)
ただし、1月25日(月)の休館日は除く。1月31日(日)は午後1時30分まで

部門 日本画・洋画・彫刻・美術工芸・写真・書

会場 三重県総合文化センター
三重県文化会館 第1・第2ギャラリー **入場無料**

主催/ (財)三重県公立学校職員互助会 後援/ 三重県教職員組合
共催/ 公立学校共済組合三重支部 (財)三重県退職教職員互助会 三重県教育委員会

中央三井信託銀行へ互助年金の移行を希望される方は

◎移行できるのは

- ・平成21年11月で三菱UFJ信託銀行の互助年金A型で満期をむかえた方
- ・現在三菱UFJ信託銀行互助年金に加入中で、まだ一度も移行手続きをしたことがない方

◎預け入れ額は

- ・5口50万円単位。合計お一人1,000万円まで

◎日程

- ・申込み締め切り ……平成22年2月26日(金)
- ・振り込み期間 ……平成22年4月1日(木)～平成22年4月16日(金)
- ・新証書発送 ……平成22年6月中旬予定

互助年金のお知らせ



解約届と送金スケジュール

三菱UFJ信託銀行

事務局締切日	送金日
12月11日(金)	1月18日(月)
12月18日(金)	1月26日(火)
1月 5日(火)	2月 8日(月)
1月13日(水)	2月16日(火)
1月22日(金)	2月26日(金)
1月29日(金)	3月 8日(月)
2月 9日(火)	3月16日(火)
2月22日(月)	3月26日(金)
3月 2日(火)	4月 6日(火)

中央三井信託銀行

事務局締切日	送金日
12月25日(金)	1月25日(月)
1月25日(月)	2月25日(木)
2月25日(木)	3月25日(木)
3月25日(木)	4月26日(月)

- ※ 互助年金の解約を希望される場合は、まず退教互事務局までご連絡ください。解約の書類と記入例などをお送りします。
- ※ 加入後5年未満の解約は解約手数料が必要となります。

互助年金 取扱銀行 の体力は

cx指数の見方

- 自己資本比率** 一般的に8%以上が適格とされる。国内業務のみは4%以上が適格とされる。(中央三井信託銀行は国内業務のみに該当)
- 格 付** 一般的にトリプルB以上あれば適格とされる。

三菱UFJ信託銀行

自己資本比率 (平成21年3月末現在)	格 付 (平成21年10月30日現在)		
	Moody's	S&P	日本格付研究所
12.49%	長期預金 Aa2	長 期 A+	長 期 AA

中央三井信託銀行

《預金保険対象》

自己資本比率 (平成21年3月末現在)	格 付 (平成21年10月30日現在)		
	Moody's	S&P	日本格付研究所
11.27%	長期預金 A1	長 期 A	長 期 A

2010年春 ミス三重修復完了!!

「ミス三重」2010年再び人形大使として

- | | |
|---|---|
| 四日市 3/ 2(火)~ 7(日)
四日市商工会議所ホール | 志摩 4/ 6(火)~11(日)
阿児ライブラリーアートホール |
| 桑名 3/ 9(火)~14(日)
メディアライブ(予定) | 尾鷲 4/13(火)~18(日)
熊野古道センター |
| 鈴鹿 3/16(火)~21(日)
鈴鹿メディアパーク | 熊野 4/20(火)~25(日)
紀南ツアーデザインセンター |
| 名張 3/23(火)~28(日)
リバーナホール | 松阪 4/29(木)~5/4(火)
松阪文化財センターはにわ館 |
| 鳥羽 3/30(火)~4/4(日)
ミキモト真珠島 | 津 5/ 5(水)~10(日)
津松菱百貨店 |

人形大使 ミス三重と 青い目の人形展

※桑名の会場は、変更になる場合があります。

県下各地で!

8月に里帰りした答礼人形「ミス三重」は、津・伊勢・伊賀・菟野の4地区の「お帰りなさい展」の後、82年前に製作された東京の人形店「吉徳」で修復中です。

3月から上記の日程で展示を実施します。
ぜひ、お近くの会場でご覧ください。



お問い合わせ：答礼人形「ミス三重」の里帰りを実現させる会

〒514-0027 津市大門7-15 津センターパレス4F
TEL・FAX 050-7001-4569

ホームページ <http://www.zb.ztv.ne.jp/missmiehomecoming/>

学校は今

多気郡大台町立宮川小学校
校長 吉田 國重

先日、地域との協働で育てたコスモス畑で、種を5年生と一緒に採取しました。茶色く固まった花の部分をほぐして、「これが種だよ」と言うと「ああ、この黒くて細長いのが種なんだ」と、児童の声。「この種を来年の5年生に託し、また、きれいなコスモス畑を作ってもらおう」と話しました。地域を美しくしていこうという心が、このような形で受け継がれていくことを願っています。

本校は児童数141名の小規模校です。大台ヶ原を源流とする宮川の上流に位置し、校区（旧宮川村）の96%が森林という純山村です。数年前には豪雨による災害にも見舞われましたが、豊かな自然に恵まれた美しい地域です。4つの小学校が統合され、宮川小学校として11年目を迎えております。地域の思いのこもった純木造の校舎・体育館で、このフィールドを生かした教育活動を積み重ねています。



ふるさと宮川に根ざした子どもたちに

本校は教育目標を「心豊かで実行力のある児童の育成」とし「友だちとつながり、ささえあう児童」

「地域の伝統や文化を知り、ふるさとを愛する気持ちを持った児童」「基礎学力を充実させ、他の地域に出ても自分の力に自信を持ち、生活を切り開いていける児童」の育成をめざしています。

物事に対して受け身になりがちな児童が多い現状をふまえ、確かな学力を保証し、郷土



に対する誇りを育むことによって、自信を持って歩んでいける児童をめざしています。

地域を生かした教育活動

地域にある自然、人、産業、文化等を生かした取り組みのいくつかを紹介します。

①宮っ子体験活動……クラブの時間

地域に住む様々な特技や技を持った方々と一緒にものづくりや探検をします。

②山の学習……総合の時間

4年生の総合的な学習の時間に位置づけ、「手入れされている山、荒れている山」を観察し、「良い山にしていこう」という目標の下、間伐作業、かわはぎ、搬出、造材（市場で売れる寸法に切る）、木材市場を見学し自分たちの出した材木の売れた値段を知る、という学習の流れの中で、山林の手入れの大切さを学び、山の仕事の価値を知る機会としています。

③農業体験……生活や総合の時間

ゲストティーチャーに米作り、野菜作りの指導をしていただいたりしながら、地域に暮らす人々の知恵や技術等を伝えていただいています。

④環境学習……児童の日々の実践活動

私たちの周りにある森や林、清水あふれる谷川や清冽な宮川の流れを守っていこうという取り組みです。



地域を知り、そこで暮らす人々を知ることで、郷土に対する愛着を深め、郷土に根づいた児童が育成されていくのだと考えています。

子どもたちが大きくなり、故郷を離れて暮らしていても、吹く風に感じ、流れる雲に思いをはせる、感受性豊かなころをもち、あそこが私のふるさとだと胸を張れる人であってほしいと願っています。

生きがい活動

地域の文化遺産に魅せられて

松阪多気地区 大喜多 甫文

松阪は、古くから商人の町として栄え、三井家・小津家・長谷川家など多くの伊勢商人が活躍しました。江戸時代の江戸店持ち豪商小津家の家・屋敷を松阪市が買い取り、平成8年「松阪商人の館」がオープンしました。その地元紙に「松阪商人を語る会」の設立と入会募集の記事が出ていました。私は退職後何をしようかと考えていた時、その記事が目に入り早速入会いたしました。長年、松阪に住んでいながら、松阪の歴史や文化については余り詳しくは知らなかったのが、これを機会に勉強させてもらおうと思ったからです。

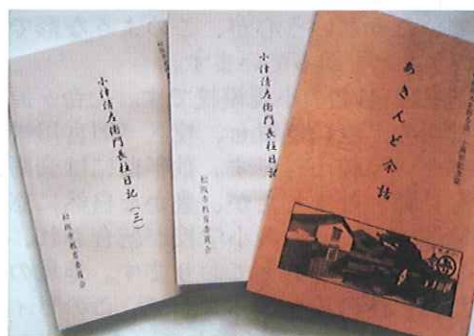


入会后、20数名の仲間と松阪商人や地元の歴史を学んでいくうちに、県外の商人町などにも見学に行く事になり、近江商人の中心地である近江八幡市、五個荘町、奈良県橿原市今井町、大阪・富田林市、名古屋市有松町など毎年1回の日帰り旅行を楽しんでいます。さらに、松阪市内外の史跡見学も年数回実施して会員の親睦を深めています。平成20年には、会設立10周年を記念して、今までの活動の成果をまとめた『あきんど余話』を刊行することができました。その後も毎月1回の例会と県内外の見学を続けております。

このような活動がきっかけとなり、地元の歴史愛好家の方々とも親しくなり、その方々と古文書研究会を作って、江戸時代の豪商・小津清左衛門の日記を解説する事になりました。この日記は、天保年間から明治中頃まで一日も欠かさず記されており、当時の松阪の町人の暮らしや町の様子がよくわかります。

この解説会は月2回開催していますが、全部を読み解くには20年以上かかるだろうということで、若い人たちにも加わってもらっています。このような貴重な記録を公開し、長く残しておくためには刊行しておく必要がありました。当初は、自分たちでパソコン印刷してとて考えましたが、実際やってみると費用もかかるし、うまくいきませんでした。そこで、原稿はパソコンで打ち込み、印刷・製本を業者

に頼むということになり、その費用の捻出が問題となりました。それを解決する方法として松阪市教育委員会にお願いし、教育委員会の刊行物ということで印刷・製本の予算をつけていただくことが出来ました。このようにして、『小津清左衛門長柱日記』は、第3集まで刊行できました。これからも命の続く限りかかわっていきたいと思っています。



平成20年には、小泉公民館長の呼びかけで「伊勢寺郷土史研究会」が発足しました。自分が住んでいる地域であり、外から移り住んだ自分にとって、地元の歴史等はほとんど知らなかったのが早速加入しました。郷土の歴史に関する話を聞いたり、地元の寺社・史跡などを見学したり、月1回の会合を楽しんでいます。



第11回・郷土史研究会 弥勒寺にて 2009・4・7

以上のような、どちらかと言えば静的な活動ばかりではなく動的な活動として下手の横好きで、ゴルフを楽しんでいます。ゴルフ仲間も多数いますが、松阪地区の小・中・高校の退職教職員を対象としたゴルフコンペ（球遊会）を2002年から年6回のペースで開催しています。毎回20～30名の教職員OBの参加があり、親睦を深めています。このような取り組みが長く続けられるのも常任幹事の西田先生のお陰であり、私も幹事の一員として感謝しております。また、小・中・高合同でこのような取り組みを続けているのは松阪地区だけではないかと自負しております。



「伊勢大神楽」の本拠地 桑名 桑名地区 古市 侑



年末になると、村の一角からピーヒャラピーヒャラ笛の音が聞こえ「今日がその日だったな」と気付く。

「伊勢大神楽」総舞の奉納日だ。起源は不詳。

もとは伊勢の御頭神事（獅子は悪魔を追い払う）にあったとされるが、鈴鹿の伊奈富・桑名の神館各神社の獅子頭には1280年や1425年の銘があり、信長時代にはかなりのものになっていた様子。

何れにしても「伊勢大神楽」の本拠地は、桑名地区太夫だ。

古くは112戸あり、明治初めまで毎年神宮の使いを迎え一年分の御礼の下げ渡しを受け、各地へと配布した。

現在は「伊勢大神楽講社」として独立、6名の太夫（親方）が責任者となり、各組（一組4～14名）が西日本（奈良・九州は除く）一帯の分担地の回檀（檀家回り）を行なっている。

村に入る際には、まず村の産土社や広場で獅子舞を奉納、そして各家々へと巡るのが習わしだ。

獅子が台所に入り家内安全・無病息災の祓いを行ない御札を授ける。家人は初穂料（金・米等）を差し出す。最後に玄関口で悪魔祓いの獅子舞を行なう。この際、直前の初穂料の多寡で、演技の構成が違って来る。

それでも、伊勢参詣が叶わない庶民にとって大神楽の回檀は有り難く、御札の入手で“伊勢詣で”は果たした（代参）とされ、“伊勢代神楽”とも称された。

こうした回檀は、新年早々、滋賀県辺りから始まり、続いて各地を巡業、年末12月20日頃には舞納めをして太夫に帰郷する。12月23日には、氏神増田神社に集まり、祭礼「神講」と回檀の報告会とに臨む。

そして迎えた12月24日（総舞日）。各組勢揃いで、この一年の回檀の無事終了の感謝と来年の安全祈願を込め、大神楽の全舞全曲を奉納するのである。

当日は、早くからテレビ局や文化人・マニア等が押しかけ、境内は人で埋め尽くされる。

中身は、神に捧げる「神楽舞」と、奉納者が楽しむ放下芸（曲芸的なもの）より成る。

「神楽舞」には、

- ①鈴の舞 ②四方の舞 ③跳の舞、
- ④扇の舞 ⑤榮々の舞 ⑥吉野舞
- ⑦剣の舞 ⑧神来舞 が、

「放下芸」には、

- ①綾採の曲 ②水の曲 ③手毬の曲、
- ④傘の曲 ⑤献灯の曲
- ⑥剣三番叟 ⑦玉獅子の曲
- ⑧魁曲 があり、実に多種多彩だ。

「水の曲」だけでも、二本のバイの上に鞠を載せて回す「半水」をはじめ、10m程の竿の先から美しい五色のテープが翻る「長水」、長い棒や傘の上で皿を回す「皿」、竿の先の回転茶碗から水を降らせ、その皿もつき上げられたかと思うと、再び竿の上に戻る「つき上げ」等々変化に富み、その間、手拍子や太鼓や神さびた神楽歌を伴って、目が離せない。



八舞八曲の最後を飾り、必ず演じられるのが魁曲だ。

艶やかな衣装の魁獅子が台師（獅子役を肩に担ぐ人）の上で舞う。緋縮緬姿の獅子が忽然と花魁に化けたり、カラフルな日傘5本を手玉足玉でさばいたり～。

そして、年月に磨き抜かれた衣装での花魁道中。囃し方と観客とで沸き起こる伊勢音頭！音頭が舞を、舞が音頭を引き立て、日出度目出度の気が満ち満ちて～。

獅子の手からパッと放たれた色紙が陽に映える。圧巻！往時の花街伊勢古市の栄華もかくやと思わせる。と、次の瞬間、アッと驚く獅子の変化で、曲は終了。並々ならぬプロの芸である。

それだけに、昭和29年には「三重県指定文化財」、昭和56年には「芸能史的に貴重であり、獅子による曲芸にも特色がある」（文化庁）として、「国指定重要無形民族文化財」の榮譽に輝いた。至当と云えよう。

名湯を訪ねる

のざわ 野沢温泉 (長野県野沢温泉村)

(伊藤 敬昌)

長野県北部に位置する野沢温泉村は、スキーと野沢菜発祥の地として知られる自然豊かな村である。村の名前に温泉がつくということは、温泉が村の人々の生活の中に深く溶け込んでいる証しであろう。

野沢温泉は、狭い坂道の両側に旅館や民宿、土産物店等が軒を連ね、昔ながらの温泉情緒が漂う温泉地だ。開湯は8世紀前半、僧行基が発見したと伝えられる歴史を持つ。江戸時代には、庶民も湯治目的でこの山里を訪



写真①

れていたという。薬効豊かな源泉100%かけ流しの湯が楽しめる貴重な温泉地で、硫黄泉の湯はリウマチや皮膚病、婦人病、胃腸病などによいとされる。

野沢温泉の魅力は、「野沢会」が外部資本の参入や温泉掘削を許さなかったため、現在ある30箇所余りの泉源では最高の自然湧出泉が湧出していること。もう一つは、野沢温泉には、周辺の住民が維持費を出し合い、当番で清掃や管理をしている13の外湯(共同湯)が点在するが、村民の共有財産である外湯を、日帰りで立ち寄る観光客にも気持ちよく無料で開放してくださっていること。江戸時代の伝統を伝える湯屋建築の「大湯」(=写真①)や「中尾の湯」、湯の華の浮く「真湯」、柔らかい湯が評判の「河原湯」等、それぞれ個性的で趣がある。

古くから外湯文化が定着しているためか、立ち寄り湯ができる旅館や広々とした浴場を備えた宿は少なく、露天風呂を持たない宿も多い。宿泊客に特に人気の高いのは「旅館さかや」と「村のホテル住吉屋」。

外湯「大湯」の背後に立つ「旅館さかや」は、江戸時代には造り酒屋を営んできた老舗旅館。浴場は宮大工の手による見事な湯屋建築で、様々な工夫により、敷地内に湧く源泉が湯温の異なる3つの湯船からあふれている。地元旬の食材を使った食事も評判がよい。

野沢温泉のシンボル「麻釜」のそばに立つ「村のホテル住吉屋」は、明治時代建築の木造3階建ての宿。改築と手入れが行き届いており、古さは感じさせない。宿の雰囲気や料理、大鉢の山菜や煮物を各自が小鉢に取り分けていただく「取り回し鉢」も好評だ。

手頃な料金の宿「野沢温泉ホテル」では、季節や天候により微妙に変化する湯が内風呂と露天風呂に注がれている。四季折々表情を変える庭木を眺めながら浸かる岩風呂(=写真②)風情がある。隣接する「野沢医院」の指導による「温泉療養宿泊パック」企画もある。

温泉街を見下ろす高台に立つ「野沢グランドホテル」は、眺望自慢の宿。客室はもとより男女別の大浴場や露天風呂からは温泉街や周囲の山々が眺められ、解放感いっぱいの湯浴みが楽しめる。ここもお湯は勿論源泉100%かけ流しで飲泉も可。夕食は野沢温泉のふるさと料理。

野沢温泉には、「麻釜」や「健命寺」等の見所、土産物店もたくさんある。温泉街の散策と外湯巡りはぜひ楽しみたい。スキー客で混雑する冬期と週末は避けたい。



写真②

旅館・ホテル名	露天風呂	部屋数	電話番号	備考
旅館 さかや	○	29室	0269-85-3118	平日1泊2食付 16,950円～
村のホテル 住吉屋	○	14室	0269-85-2005	平日1泊2食付 18,000円～
野沢温泉ホテル	○	24室	0269-85-2101	平日1泊2食付 11,700円～
野沢グランドホテル	○	29室	0269-85-3151	平日1泊2食付 16,650円～

[アクセス]・長野駅からJR飯山線で戸狩野温泉下車。バスで15分。
・車は上信越道豊田飯山ICから国道117号、県道38号で約20km。

13箇所の外湯(共同湯)

- ・利用できる時間
5時～23時(冬期は6時～)
- ・料金 無料
- ・年中無休(臨時休あり)

ゆうゆう会研修旅行

「五島列島縦断 絶景めぐり3日間」...に参加して

津南地区 家垣 岩雄



五島列島は、日本の西の最果て、東シナ海に浮かぶ島々を言います。私は、この孤島に現在どのような息吹が感じられるか、そこに思いを馳せて、老いを顧みず参加しました。

思ったよりも島は明るく、どんな岬に立っても寂寥たる中にも明るさが満ちていました。島々はキリシタン信仰の遺蹟が到る所にあり、その教会の多いのには驚きました。島全体が教会に包まれていると言っても過言ではありません。厳しい弾圧の中、頑なに守り続けた深い信仰が今も息づいているわけです。接したバスガイドは底抜けに明るく、一日中バスに揺られながらも案内と説明とジョークを連発して私達を退屈させませんでした。それは感動的なものでした。おかげさまで楽しい旅を続けることができました。

10月13日、福江港に上陸し、最初に訪れたのが島の北端にある堂崎天主堂です。明治6年、禁教令が解かれ、島で最初に建てられた教会で、赤れんがゴシック様式のそれは立派なもので、かくれキリシタン時代の資料も展示され、県の有形文化財にも指定されているものでした。



堂崎天主堂

次に印象深いものは鬼岳で、島で唯一の名山です。昔、鬼が棲んでいたので、鬼という厳めしい名がついていますが、ちょうど若草山を一周り大きくしたような山で全山が草で覆われ、遠目にもきれいな山です。その山頂からの展望は抜群で、海のパノラマはまさにここだけがもつ素晴らしい景観です。

大瀬崎断崖に立つ灯台は東シナ海に突き出た断崖の岬に白々と映え、まさに孤島の灯火そのものでした。



大瀬崎断崖に立つ灯台

また、新上五島の北端にある矢堅目公園はシナ海の強風をまともに受け立ち尽くすことの出来ない荒涼たる五島の特色を秘めた岬でした。

その他、見た教会の中では、福江島の井持浦教会ルルド、上五島地区の青砂ヶ浦教会（ここではミサの状況も拝見することができました）、鯛ノ浦教会、頭ヶ島教会など特に風格があり、歴史があり、立派なものでした。



青砂ヶ浦教会内部

最後に見た奈良尾神社のアコウの大樹は、樹齢650年、根元が2つに割れ、人が通れる大きなものでした。

五島は一度は見ておくべき宝のたくさんねむっている島です。



奈良尾神社のアコウ大樹



井持浦協会ルルド

謹んでご冥福をお祈りいたします

前号（144号）でお知らせした後、次の退職会員の方がお亡くなりになりました。

お名前	住所	ご逝去の日	年齢	お名前	住所	ご逝去の日	年齢
早川 恭平	桑名市 神楽町	平成21年9月9日	84歳	富田 照代	松阪市 大黒田町	平成21年9月26日	81歳
倉田 馨圓	桑名市 筒尾	平成21年9月12日	65歳	鈴木 清	松阪市 茅原町	平成21年10月13日	77歳
二井ふみゑ	いなべ市 員弁町	平成21年9月11日	87歳	大西 春海	多気郡 多気町	平成21年10月10日	83歳
渡瀬 健二	四日市市 西松本町	平成21年8月24日	81歳	中西 清香	多気郡 明和町	平成21年11月10日	80歳
菊村 文子	四日市市 日永	平成21年9月29日	85歳	山本 光男	伊勢市 浦口	平成20年8月8日	82歳
山川 太門	四日市市 中野町	平成21年10月9日	79歳	廣 きよ	伊勢市 二俣	平成21年7月7日	88歳
石田 彰	四日市市 小古曾	平成21年10月16日	80歳	村井 弘明	伊勢市 勢田町	平成21年7月29日	80歳
上野 勝久	四日市市 川島新町	平成21年10月31日	85歳	倉野かづ子	伊勢市 小俣町	平成21年8月9日	82歳
伊藤 静男	三重郡 菰野町	平成21年7月30日	83歳	西山 幸	伊勢市 東大淀町	平成21年8月10日	79歳
堀田 典夫	三重郡 菰野町	平成21年8月18日	81歳	岡村 昭久	伊勢市 小俣町	平成21年8月31日	80歳
平子 美佐	鈴鹿市 西玉垣町	平成19年9月8日	84歳	西山 良治	伊勢市 大世古	平成21年9月10日	77歳
大井 みよ	鈴鹿市 稲生	平成21年7月29日	84歳	福田よしえ	伊勢市 中島	平成21年9月19日	72歳
松井 秀夫	鈴鹿市 長太旭町	平成21年9月26日	81歳	中野 明彦	伊勢市 御園町	平成21年9月23日	70歳
松井 康雄	鈴鹿市 磯山	平成21年9月27日	85歳	榎原 一夫	伊勢市 大倉町	平成21年9月30日	87歳
松野 芳樹	鈴鹿市 神戸	平成21年10月14日	87歳	若山 道男	伊勢市 大世古	平成21年10月10日	63歳
若林 稔	亀山市 関町	平成21年8月5日	71歳	本田 鉄夫	伊勢市 船江	平成21年10月11日	76歳
大井ヒデ子	亀山市 田村町	平成21年8月8日	61歳	角谷羊之助	伊勢市 二見町	平成21年10月25日	90歳
山中 一史	亀山市 南崎町	平成21年8月12日	71歳	月岡 良二	伊勢市 神園町	平成21年10月30日	96歳
草川 あず	亀山市 野村	平成21年9月24日	85歳	小山 幾代	度会郡 南伊勢町	平成21年9月30日	82歳
松村 きよ	亀山市 羽若町	平成21年10月23日	80歳	中西 清二	度会郡 玉城町	平成21年11月3日	82歳
内藤 薫	津市 中河原	平成21年7月31日	82歳	西村 文彦	鳥羽市 鳥羽	平成21年10月21日	81歳
田中 詔文	津市 半田	平成21年8月3日	59歳	山本 萩子	志摩市 志摩町	平成21年10月2日	86歳
楠井 善治	津市 海岸町	平成21年8月20日	58歳	北野 善久	伊賀市 小田町	平成21年8月5日	79歳
西村 一雄	津市 城山	平成21年8月27日	79歳	中島あつ子	伊賀市 島ヶ原	平成21年9月4日	56歳
堅田 光融	津市 片田葉王寺町	平成21年8月28日	77歳	山本 銀一	伊賀市 蓮池	平成21年9月20日	90歳
山本 藤吉	津市 半田	平成21年8月28日	92歳	田村 彥ん	伊賀市 小田町	平成21年9月28日	95歳
川村 文子	津市 丸之内	平成21年9月25日	85歳	増田 寿美	伊賀市 上野車坂町	平成21年10月17日	85歳
和田 勉	津市 桜橋	平成21年9月26日	77歳	上村 庄平	尾鷲市 南浦	平成21年10月3日	95歳
熊野 清	津市 夢が丘	平成21年10月14日	77歳	出口 富	尾鷲市 中村町	平成21年10月15日	93歳
別所 晴彦	津市 岩田	平成21年10月14日	63歳	東 くゑ	静岡県 焼津市	平成21年10月2日	87歳
本地 文雄	津市 上弁財町	平成21年11月10日	72歳	(紀北地区県外)			
野口 隆弘	津市 久居桜が丘町	平成21年9月24日	77歳	向井 道子	熊野市 井戸町	平成21年10月18日	77歳
小林 幸子	松阪市 愛宕町	平成21年8月8日	83歳	田垣内 稔	熊野市 五郷町	平成21年10月25日	79歳
巻堂 哲男	松阪市 上川町	平成21年8月26日	79歳				

退職会員が逝去されますと地区を通じ、退教互から「供華料」（香典・生花等）を出させていただきます。

県外の退職会員の場合は、直接、退教互事務局から「供華料」を送金させていただきます。

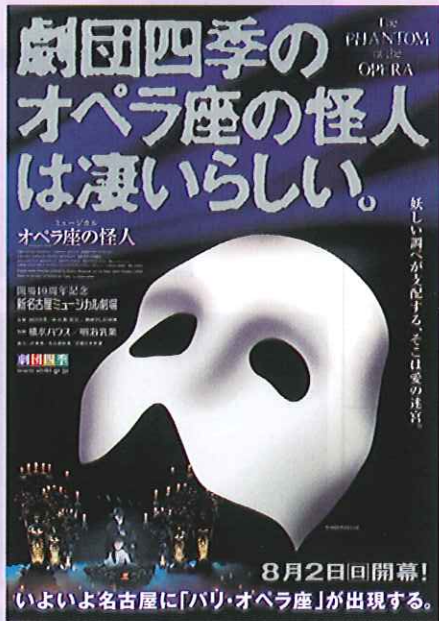


ミュージカル募集!

第2弾

劇団四季「オペラ座の怪人」(100席)

「退教互だより9月号」で募集した「オペラ座の怪人」は、50席のところ、156名分の応募があり、抽選で当選者を決定しました。予想以上に反響が大きかったので、特別に第2弾を企画しました。今回は100席準備をしましたので奮ってご応募ください。



日時 2010年3月18日(木)13:30開演
場所 新名古屋ミュージカル劇場 名古屋市中区栄1-2-26
 ●地下鉄(東山線・鶴舞線)「伏見駅」から徒歩5分
 ●JR・近鉄・名鉄「名古屋駅」から徒歩15分

価格 7,500円(S席) 通常は9,800円

募集対象 会員(退職・現職・配偶者・遺族)
 ※会員と同行する家族・知人も申し込み可能です。

申込方法 ハガキに下記の内容を記入して事務局へ

- 名前(必要な人数分)
 ※代表者に◎印をつける。
 ※1会員名で申し込めるのは最大4名までです。
- 会員番号(会員のみ記入)

しめきり 2010年1月15日(金)必着
 ※応募者多数の場合は抽選で決定します。
 ※キャンセル・払い戻しはできません。

お申し込みは 514-8577(退教互の専用郵便番号です。この郵便番号があれば、住所は不要です。)
退教互事務局へ (財)三重県退職教職員互助会 059-226-5235

PS.わらび座「火の鳥～鳳凰編～」も今すぐなら間に合います!

「火の鳥」は87名の応募があり、応募されたすべての方にチケットをお渡しすることができます。まだ少しなら確保することができそうですので、希望される方は電話で退教互事務局へご連絡ください。

日時 2010年1月16日(土)13:30開演
場所 三重県総合文化会館中ホール
価格 3,500円 通常は4,500円
募集対象 会員(退職・現職・配偶者・遺族)
申込方法 電話で退教互事務局へ

- 名前(必要な人数分)
- 会員番号

しめきり なくなり次第終了
 ※キャンセル・払い戻しはできません。



ご注意

「わらび座名古屋営業所」からダイレクトメールが届いている場合があるようですが、退教互とは一切関係ありません。

厚生会旅行募集

【湯の国】の名湯に浸かり世界遺産の大自然を体感!

〈添乗員同行〉

指宿温泉と屋久島トレッキングツアー(3日間)

お泊まりは2泊とも温泉付きリゾートホテル

旅行日程 2010年2月17日(水)~2月19日(金)

ご旅行費用 115,000円(2名一室の1名代金)

募集人員 30名様(最少催行人員15名) 申込締切日1月25日(月)

月日	日	程	食事
2月17日 (水)		中部空港 ^{JEX} 鹿兒島空港 — 維新ふるさと館 — 城山(展望・昼食) — 知覧(武家屋敷・特攻平和会館) — 指宿温泉(泊) 宿泊 指宿いわさきホテル	朝:× 昼:○ 夕:○
2月18日 (木)		ホテル — 指宿港 ^{ジェットfoil} 宮之浦港 — 屋久島環境文化村センター — 志戸子ガジュマル — 宮之浦(昼食) — 白谷雲水峡 (現地ガイド同行による原生林約3時間ショートトレッキング) — 尾之間(泊) 宿泊 屋久島いわさきホテル	朝:○ 昼:○ 夕:○
2月19日 (金)		ホテル — 千尋の滝 — ヤクスギランド — 紀元杉 — 安房(昼食) — 安房港 ^{JEX} 鹿兒島港 — 仙巖園 — 焼酎工場 — 鹿兒島空港 — 中部空港	朝:○ 昼:○ 夕:×



指宿いわさきホテル



屋久島いわさきホテル



白谷雲水峡

再募集!

世界No.1のシンガポール航空で行く 厚生会旅行募集

〈添乗員同行〉

夏の西オーストラリア(世界遺産エアーズロック・パース)の旅7日間

旅行日程 2010年2月25日(木)~3月3日(水)

ご旅行費用 418,000円(空港税・施設使用料含む)
【行程中、全食事付(機内食含む)・1日目朝食は除く】

募集人員 20名様(最少催行人員10名) 申込締切日1月22日(金)
*お一人で参加の場合は、男女別相部屋になります。
シングル利用の場合は追加代金68,000円が必要になります。

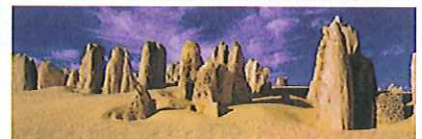
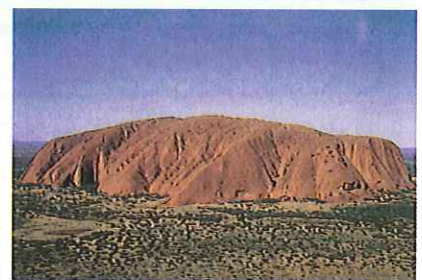
お申し込みは...電話・FAX・郵便にてお申し込みください。

旅行募集 三重県学校厚生会

旅行実施 厚生会ツーリスト

〒514-0003 三重県津市桜橋2丁目142番地(三重県教育文化会館内)
TEL 059-221-3630 FAX 059-221-3556

コースや日程の詳細は「退教互だより144号・9月10日発行」をご覧ください。



..... 旅行申込書

名前(ふりがな)	性別	生年月日	郵便番号・住所	電話番号

※ 皆様方からご提供頂きました個人情報当該旅行実施・弊社からのご旅行案内以外には使用いたしません。

介護付
有料老人ホーム

昭和ろまん

「昭和ろまん」は、
平成16年11月に開設した
介護付有料老人ホームです。



費用の
納入方式 月払い

入居
一時金 なし

介護費用
一時金 なし

60歳以上の「自立」から
「要介護5」の
入居者受付中

**入居一時金が
不要**です

施設1階に
**「たかじ内科
クリニック診療所」**
が開院

施設概要

- 居室(定員70名18㎡~52㎡).....個室(64室)二人用(3室)
- 食堂 ●浴室(大浴場・特浴・露天風呂) ●機能訓練室(各階に設置) ●ラウンジ
- シアター ●居宅介護支援事務所 ●ランドリー ●エレベーター 等

	月額利用料 (1人入居)	介護保険にかかる 利用料(30日)	合計
自立	303,000円	一部負担金なし	303,000円
要支援1	253,000円	6,090円	259,090円
要支援2	245,000円	14,070円	259,070円
要介護1	236,600円	17,430円	254,030円
要介護2	234,520円	19,530円	254,050円
要介護3	232,510円	21,630円	254,140円
要介護4	230,500円	23,700円	254,200円
要介護5	228,460円	25,830円	254,290円

※電気・水道・おむつ代等は実費となります。



退教互は「昭和ろまん」と提携しています。入所申込みの際は、「退教互の会員」であることを教えてください。

【お問い合わせ】株式会社アールビーサポート 〒514-2211津市芸濃町椋本6177-1
ホームページ <http://www.fushugroup.jp/>

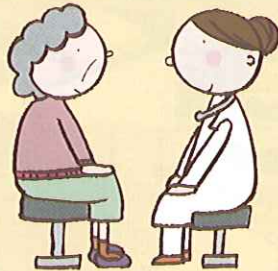
TEL 059-265-6510 FAX 059-265-6516

事務局だより

医療費・退職者向けドック補助金の申請は早めに

期限を過ぎると給付できなくなります

医療費の請求期限は受診月から起算して約2年ですが、電算処理の都合上、締切日は右のとおりです。余裕をもって申請してください。



受診月	→	事務局締切日(必着)
平成20年 1月受診分	→	平成21年12月18日
平成20年 2月受診分	→	平成22年 1月25日
平成20年 3月受診分	→	平成22年 2月22日
平成20年 4月受診分	→	平成22年 3月25日
平成20年 5月受診分	→	平成22年 4月23日

閉局のお知らせ

12月29日(火)～1月3日(日)まで年末年始の閉局をさせていただきます。

プラザ洞津謹製

シーンに合わせてお選びください。

料理の内容は都合により、変更になる場合がございますのでご了承ください。

新春の慶びを、季節の彩りとともに

おせち料理受付中!!



申込み締切

12月24日(木)

限定商品のため、売り切れ次第締切とさせていただきます。

お申込用紙について

お電話にてお問い合わせいただくか直接ご来館ください。
(ホームページ <http://www.dohshin.jp> でもご用意しております)

三重県内どこでも無料配送いたします。

- 受取りご希望の方…12月31日(木)9時～16時までにご来館ください。
- 配達ご希望の方…12月31日(木)にクール宅急便にてお届けいたします。申込用紙にて配達時間帯をご指定ください。
- 県外に発送をご希望の方…予約係までご相談下さい。

けいが 慶賀

約3～4名様分

三段重 (8寸5分)
25.4cm × 25.4cm × 4cm

退教互
会員様
特別価格

22,075円 (税込)

一の重

- ◆伊勢海老塩蒸し
- ◆和牛ローストビーフ
- ◆有頭海老塩蒸し
- ◆鯛照り焼き
- ◆栗きんとん
- ◆手まりもち
- ◆栗渋皮煮
- ◆伊達巻(本ゆず入り)
- ◆手づなかまぼこ
- ◆寿かまぼこ
- ◆市松錦
- ◆あおさ入りしんじょう地の利休揚げ

二の重

- ◆合鴨の薫製
- ◆烏賊巻
- ◆鰹角煮
- ◆筑前煮
- ◆味付けとこぶし
- ◆若鶏甘露煮
- ◆ピリ辛こんにゃく
- ◆甘酢肉団子
- ◆梅みつ煮

三の重

- ◆たつくり
- ◆味付け数の子
- ◆黒豆みつ煮
- ◆一口昆布巻
- ◆蛸やわかか煮
- ◆紅白なます
- ◆椎茸うま煮
- ◆牡蠣しぐれ煮
- ◆貝柱数の子
- うに和え



限定100個

きさら 季彩楽

約4～5名様分 三段重 (8寸5分)
25.4cm × 25.4cm × 4cm

退教互
会員様特別価格

30,475円 (税込)

特別プレゼント

ご来館受け取りのお客様には、赤飯(6寸)をご進呈させていただきます。



※会員様には専用の申込書がありますのでプラザ洞津までお問い合わせください。