

# 退教互だより



第183号

令和元年6月10日

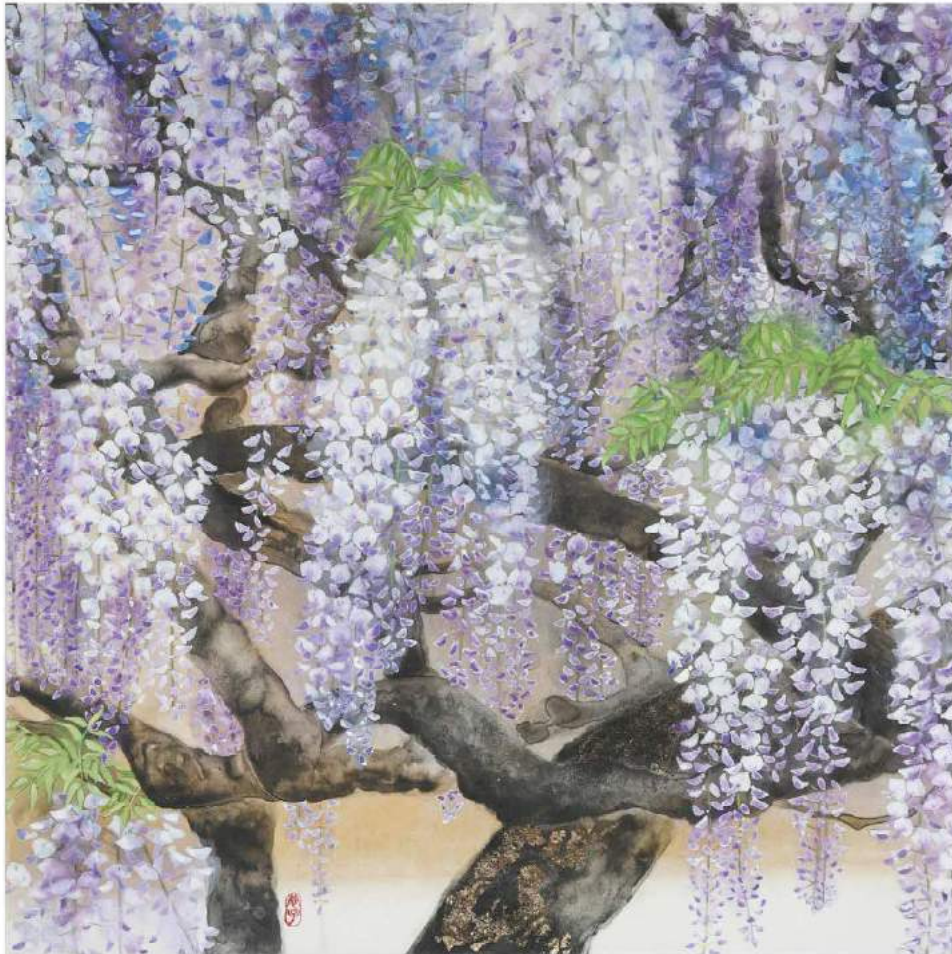
発行

一般財団法人 三重県退職教職員互助会

☎514-8577 津市桜橋2丁目1 4 2

三重県教育文化会館内

☎<059>226-5235



「春 朧 朧」 蒔田 恭子 (津北地区)

## 主 なもくじ

## 別冊保存版 医療補助金

- ② 互助年金解約届・送金スケジュール  
互助年金取扱銀行の体力
- ③ 表紙に寄せて・給付状況
- ④ 総合相談員紹介  
現退交流圏基大会参加者募集
- ⑤ 「御園座歌舞伎」鑑賞募集
- ⑥ 生きがい活動
- ⑦ 簡易封筒の活用について
- ⑧
- ⑨ 全教互陳情署名協力をお願い
- ⑩ 名湯を訪ねる
- ⑪ ご冥福をお祈りします
- ⑫ 劇団四季ミュージカル鑑賞募集  
事務局より

# 互助年金のお知らせ



## 配当率について

配当率に変動はありません。

## 解約届と送金スケジュール

### 三菱UFJ信託銀行

事務局締切日	送金日
6月 13日(木)	7月 16日(火)
24日(月)	26日(金)
7月 4日(木)	8月 6日(火)
16日(火)	16日(金)
24日(水)	27日(火)
8月 2日(金)	9月 6日(金)
8日(木)	17日(火)
26日(月)	26日(木)
9月 3日(火)	10月 7日(月)

### 三井住友信託銀行

事務局締切日	送金日
6月 24日(月)	7月 25日(木)
7月 25日(木)	8月 26日(月)
8月 23日(金)	9月 25日(水)
9月 24日(火)	10月 25日(金)

※互助年金の解約を希望される場合は、まず、退教互事務局までご連絡ください。  
解約の書類と記入例などをお送りします。  
※加入後5年未満の解約は、解約手数料が必要となります。

## 互助年金 取扱い銀行 の体力は

CX  
指数の見方

### 自己資本比率

■国際統一基準として、一般的に8%以上が適格とされる。

### 格付

■一般的にトリプルB以上あれば適格とされる。

### 三菱UFJ信託銀行

自己資本比率 (平成30年12月末日現在)	格付 (平成31年3月31日現在)		
	Moody's 長期預金	S&P 長期	日本格付研究所 長期
24.07%	A1	A	AA

### 三井住友信託銀行

《預金保険対象》

自己資本比率 (平成30年12月末日現在)	格付 (平成31年3月31日現在)		
	Moody's 長期預金	S&P 長期	日本格付研究所 長期
15.88%	A1	A	AA-





# 表紙に寄せて

## 「春 朧 朧」

津北地区 蒔田 恭子

**事務局より**

今年度号4回分の表紙は、津北地区の蒔田 恭子さんにお問い合わせをいただきました。年間4つの作品を順次ご紹介させていただきます。



**蒔田 恭子さんのプロフィール**

- ・1948年生まれ、津市。
- ・2001年 津市立一身田小学校を最後に退職。

■主な画歴

- 三重県展 最優秀賞・優秀賞 受賞
- 日展日本画部春季展に入選
- 上海世博会 中日韓美術作品交流展に出品
- 臥龍桜日本画大賞展 入選
- ル・サロン 入選
- 個展開催 三重県立美術館県民ギャラリー
- 日本の美術 全国選抜作家展に出品

■現在、教文カルチャー教室「日本画講座」講師

岩絵具に魅せられ、31年。庭園で凛と美しく咲く花々、旅先での素敵な出会い、色彩豊かな自然の姿に心を揺さぶられ、「感動」をテーマに描いてきました。

古代から春を象徴する花の一つである藤を見に「足利フラワーパーク」へ。自然の生命が輝く圧巻のスケール、そして、幻想的な花房の美しさ。光とか、空気、風、香りとかを作品の中に送り込み、日本ならではの美の心を絵にしたいと思い、描いた作品です。

〈画材〉  
麻紙、墨、金泥、岩絵具、胡粉、虹彩箔

## 退教互の事業 給付状況

	種 別	実績 (1月~3月)		累計 (平成30年度)	
		件数	金額	件数	金額
給 付	医療補助金(69歳以下)	3,890	25,311,800	14,086	96,664,600
	医療補助金(70歳以上)	3,552	17,845,400	12,808	67,585,200
	療養見舞金(医療費公費負担者)	120	1,200,000	467	4,670,000
	ドック補助金(退職会員)	402	2,817,000	1,566	11,046,000
	ドック補助金(現職会員)	1,370	4,110,000	5,325	15,975,000
	長寿祝金	267	2,660,000	1,013	10,120,000
	供華料(退職会員)	95	1,890,000	318	6,350,000
	弔慰金(現職会員)	0	0	8	240,000
	合 計	9,696	55,834,200	35,591	212,650,800
貸付	普通生活貸付(現職会員)	3	1,500,000	8	3,800,000

## 2019(令和元)年度の退教互相談員のみなさんです

昨年度から4名の方(お名前の前に**新**)が交代され、2019年度は、下記10名の皆さんが、退教互の相談員および三重県学校厚生会の総合相談員として、退職予定者へのサポート、確定申告学習会やさまざまな相談・支援等にお世話をいただきます。

担当地区	名 前	住 所	電 話
桑名市・桑名郡 いなべ市・員弁郡	みのうら ゆきひろ 箕浦 幸弘		
四日市市・三重郡	<b>新</b> おかもと まさよ 岡本 雅代		
鈴鹿市・亀山市	<b>新</b> かさい ひろや 笠井 裕也		
津市(中・北)	もり きみこ 森 公子		
津市(南)	てらさわ ゆきのぶ 寺沢 幸信		
松阪市・多気郡	<b>新</b> おおにし としこ 大西 稔子		
伊勢市・度会郡	うらた たかし 浦田 孝司		
鳥羽市・志摩市	<b>新</b> はせがわ たつゆき 長谷川 達之		
伊賀市・名張市	いおか けいじ 井岡 圭志		
尾鷲市・北牟婁郡 熊野市・南牟婁郡	こみ まさき 五味 正樹		



## 第14回 現退交流 囲碁大会



<昨年度の対局の様子>

**と き** 9月7日(土)  
受付9時～開会9時30分

**と ころ** 三重県教育文化会館  
5階 大会議室  
津市桜橋2-142  
TEL 059-228-2077



**参加資格** 現職教職員・退職会員

**参加費** 1,000円(昼食代含む)  
※当日、受付で集金します。

**対局方法** 詳細等は後日申込者に連絡します。

**申込方法** 右記の事項をはがきに記入して、  
**8月16日(金)**までに  
退教互事務局までお送りください。

**申込先** 〒514-8577 三重県退職教職員互助会

### 【退教互第14回現退交流囲碁大会申込書】

参加者名	
住 所	
電話番号	
申告段級	



第五十回記念

# 吉例顔見世 募集

2019年10月2日(木)～10月26日(土)

製作 松竹

新しくなった劇場で、今年も御園座歌舞伎「吉例顔見世」を  
どうぞご堪能ください。

※退教互だより6月号発行時点で、まだ10月公演の内容(演目等)が確定していません。

日時、料金、役者のみのご案内となります。

御園座ホームページで随時ご確認ください。 <https://www.misonoza.co.jp/index.html>



片岡 仁左衛門



中村 雀右衛門



中村 錦之助



中村 獅童



片岡 孝太郎



中村 鴈治郎



中村 梅玉

日時

10月10日(木)

昼の部 11時開演

場所

御園座

座席

200席(1階A席)

※希望者多数の場合は抽選

料金

19,000円(弁当付)

切

7月24日(水)必着

宛先

〒514-8577  
津市桜橋2-142  
(一財)三重県退職教職員互助会

## 【申込み方法】

- ハガキに、「会員名」「会員番号」「住所」「希望枚数」を記入して退教互事務局まで郵送してください。
- 会員が申込みば、家族や知人もOK
- 座席は抽選となります。
- 9月中旬に鑑賞券と詳細を記した文書を申込者に送付します。
- 車いすでの鑑賞を希望される場合はご連絡ください。

## 【アクセス】

- 地下鉄をご利用の場合  
地下鉄東山線・鶴舞線「伏見」駅下車  
⑥番出口より徒歩2分
- JR・新幹線でお越しの場合  
JR名古屋駅で下車し  
地下鉄・東山線「藤が丘」行きに乗車し  
「伏見」駅で下車6番出口より徒歩2分



## 生きがい活動

### 1 ヴァイオリンとの出会い

私は終戦間際の昭和20年の生まれです。子どもの頃は、当然3種の神器なる物もない深刻な物不足の時代でした。小学校2〜3年生の頃だったと思います。地元の楽器店主が、ヴァイオリンを希望する子ども達を募集しており、母親が『やってみたら?』と買い与えてくれました。



当時は楽器と言っても、一般家庭では贅沢品と思われてか、あまり普及しておらず、ましてや生の音楽と言えば、時折、近所から流れてくる三味線や笛、和太鼓くらの限られたものでした。中学校の文化祭で、先輩が奏でたビゼーの「アルルの女」メヌエットは、脳裏に吸い込まれるような神秘的な音色でした。フルートという楽器名は、後になってわかりました。クラシックは、私にとってはレコード鑑賞の時などに少しだけ触れた程度で、まったく別世界の未知への遭遇みたいなものでした。

### 2 学生オケから社会人アマチュアでの活動

中学・高校は楽器とはまったく無縁の6年間でした。音楽を自分で「軟弱で女性的」と決めつけ、スポーツの方に傾注しました。しかし大学でオーケストラに勧誘され、久しぶりに指揮やヴァイオリンを手にする機会を得ました。ピアノもそれから習いました。前より少し高価な楽器を、母親に無理に買って貰い、オケに没頭する学生時代でした。

卒業後も地元室内楽や合唱団に加わり、列車で津まで出かけてオーケストラを楽しみました。

「三重フィル」とは、40歳過ぎから、かれこれ30年近くお付き合いをさせていただいています。



## 「音楽や絵を通して」

紀北地区 川口 堅士

ちなみに、当フィルにソリストとして来団された盲目の名ヴァイオリニスト、和波孝禧氏とは同年齢です。彼とは比較にならない程、すべてにおいて雲泥の差がありますが、氏曰く「ヴァイオリンはかけがえのないものであり、人生そのものである」と。

私も、芸術とりわけ音楽は形に残らないが、素晴らしい出会いや感動と喜びがあり、夢や希望を与えてくれるものだと感じています。

### 3 ヴァイオリンと歌で『ボランティア活動』

心身の機能低下を少しでも遅らせるためには、筋力や思考力に負荷をかけることが大切だと言われます。「よし!これからは保育所・幼稚園、作業所、老人福祉施設等を回ろう」と一念発起したのが退職2〜3年後でした。それから毎年、殆どボランティアで「ヴァイオリンと歌」のささやかな慰問コンサートを行っています。訪問先の皆さんからは、逆にエネルギーを頂き、それがモチベーションとなっています。親しい友人から「まだドサ回りしとんかい?」と揶揄されることもあります。元気なうちは細く長く続けていきたいと思っています。



### 4 最近では・・・

下手の横好きで、最近では絵画に興味を持ち展覧会にも出品しています。市民展、「紀北趣味の作品展」は、これからも頑張ってお品したいと思っています。

掲載の写真は、昨年、アクリル画で描いた「スーパーボランティア尾島春夫さん」です。以前は刻字・木工にも凝った時期がありましたが、それらの作品は、今、自由に休憩して観れるように陳列してあります。





# 簡易封筒の活用について

## 署名等の送付に裏面の返信用封筒をご活用ください

8ページを表にして封筒を作成していただきますと退教互への「料金受取人払郵便」として使えます。  
9ページでお願いしている署名の返送にご活用ください。  
署名以外に下記の送付にもご活用いただけます。

- 退教互の主催する「観劇」「ゴルフコンペ」「囲碁大会」「園芸教室」等の申込み
- 「医療補助金」「ドック補助金」の申請書の送付
- 「指定宿泊施設利用申請書」の送付 ※二つ折りにして中に入れてください。
- その他、退教互への提出に関するもの

## コピー不可 コピーしたものは使用できません。

郵便局との契約は「このページを使う」となっています。コピーした用紙の使用は契約違反となりますので絶対にやめてください。このページを切り取ってご使用ください。

## 貼り付け不可 別の封筒に貼り付けて使用することはできません。

このページの宛名の部分だけ切り取って別の封筒に貼って使用される方がいました。「このページを切り取り、折って封筒状にして使う」となっています。他の封筒に貼って使用しないでください。

## 「内側を両面テープ」または「外側をセロハンテープ」で貼り付けてください。

のりを使用した場合、乾燥してはがれ、中身が紛失した例もあります。  
袋とじは確実にお願いします。



ご使用いただく場合には、下記の点にご注意ください。

- ★印刷の関係上、紙の端までキリトリ線を印刷することが出来ません。ななめの線の切れている部分は延長して切断してください。
- ★封筒は、郵送中にはがれてこないよう、確実にのり付けしてください。糊の場合、乾燥するとはがれて中身が欠落する場合があります。
- ★バーコード部分を機械で読み取りますので、その部分を汚さないようにお願いします。
- ★有効期間は2020年12月31日までです。それ以降は使用できません。
- ★封筒の裏に「住所」「名前」「会員番号」をご記入ください。
- ★封筒の表の( )内に、中に入っている用紙の種類をご記入ください。

コピー不可

実線 ————— 切る  
点線 - - - - - 折る

料金を取人払郵便

津市中央承認  
**見本**  
3299

差出期間  
2020年12月  
31日まで

5 1 4 8 7 9 0



(

津市桜橋二丁目142 三重県教育文化会館内  
一般財団法人 三重県退職教職員互助会 行

)

在中

(名前)

(住所)

(会員番号)

--	--	--	--	--	--



# 年金・医療・介護

国民が安心して暮らせるための社会保障制度の確立等を求める

“**陳情署名**”にご協力を!!

**集約日 8月31日**

全国教職員互助団体協議会(全教互)  
の署名にご協力をお願いします。

～ 署名用紙より ～

急速な少子高齢化の流れにあって、団塊の世代が75歳以上になる2025年度には、社会保障給付費が150兆円に迫ると推計(2012年厚労省発表)されました。こうした状況に対応するため、2012年に「社会保障と税の一体改革関連法」が成立し、その後、社会保障改革の行程を示した「プログラム法」に則り、消費税率の引き上げや、医療や介護など様々な分野で改革が推し進められてきました。

私たち教職員互助団体は、「教育」という極めて公益性の高い分野で働く教職員を「共助」の精神で支援し、地域社会に貢献している団体です。私たちは、すべての国民が安定した暮らしを営むことができるよう、社会保障制度の充実と持続可能な財政基盤の確立を心から願っています。また、教職員の長時間労働を根絶し、教職員が一人ひとりの子どもと向き合うことのできる時間を確保するためにも、教職員定数の改善を図ることが必要不可欠と考えます。

※ 地区によっては、独自に締切日や集約先を設定して取り組んでいただいているところもあります。

※ 署名用紙を地区や事務局に届ける方法がない場合は8ページの封筒をご活用ください。



岡田克也衆議院議員・中川正春衆議院議員に  
署名を手渡す

## 平成30年度のとりくみ結果

昨年度、退職会員・現職教職員あわせて、三重県で**21,750**筆の署名が集まりました。

11月22日、衆・参の議員会館において国会陳情を行いました。全国から集まった、**503,867**筆の署名を携え、全教互に加盟する45団体87名が参加をしました。

午前中の全体会では、日政連議員に対して陳情を行い、政党陳情として、国民民主党、日本維新の会、立憲民主党、日本共産党、公明党、希望の党、社会民主党、自由党へ全教互役員が陳情し、個別陳情として、各互助団体が衆議院議員82名、参議院議員52名の地元選出議員の議員会館を訪問しました。

三重県も退教互・互助会・教文会館から陳情行動に参加しました。

みなさんの一筆一筆が積み重なって大きな力になります。今年も署名のとりくみをよろしく申し上げます。

### 陳情内容

1. 国民の安心、安定した暮らしを保障するため、負担を抑制しつつ持続可能な「社会的セーフティネット」としての年金・医療・介護等の社会保障制度を確立していただきたい。
2. 子育て支援や奨学金制度を拡充し、女性と若者の就労保障を推し進め、誰もが安心して暮らすことができる充実した社会を確立していただきたい。
3. 「非営利」で「共助」の精神のもと行われている自主共済や制度共済が将来的にも安定して運営できるよう取り組んでいただきたい。
4. 段階的な定年年齢延長の早期実現と定年まで意欲を持って教育活動に携わることのできる労働環境の整備、特に長時間労働の解消を推し進めていただきたい。また、そのためにも教職員定数の改善を早急に行っていただきたい。



# 名湯を訪ねる

## 湯ノ口温泉(三重県熊野市)

(伊藤 敬昌)

湯ノ口温泉は、三重県の南西端・熊野市紀和町の山間に湧き、古くは湯治場として利用されてきた歴史をもつ。昭和後期からは、国民保養温泉地に指定された豊かな自然環境と、本物の生きた温泉が楽しめる秘湯として知られていた。平成27年、熊野の桧や杉をふんだんに使った三重県で最も魅力的な温泉施設が新築された。男女別浴場には、木の温もりが心地よい内風呂、杉林を眺めながら浸かれる広々とした露天風呂(=写真①)のほか、療養



写真①

者でも気兼ねなく利用できる貸切風呂も備える。露天風呂に、立湯や寝湯、半身浴の湯船があるのも嬉しい。46度Cの源泉が1分間に1200ℓも湧出するため、全ての湯船にまろやかな源泉100%の湯がかけ流されている。含石膏食塩泉の湯は、神経痛や関節痛、慢性の皮膚病や婦人病等に効くとされる。キッチンや洗濯機も置いた利用客の多い6棟の新築バンガローやコテージ、ロッジも備えており、長期の療養にも十分対応できる。

紀和町には、瀨峡巡りの遊覧船乗船場、丸山千枚田や鉾山博物館、赤木城跡、道の駅板屋九郎兵衛の里等の見所、立ち寄り所があるし、1泊すれば熊野本宮大社、湯の峰温泉、那智勝浦町なども回って帰れる。

入鹿温泉『ホテル瀨流荘』は、湯ノ口温泉の3km程手前に建つ鉄筋2階建の一軒宿。平成28年の客室増設やリニューアルにより、一層快適に過ごせる宿になった。15室の和室を中心に洋室や和洋室も備える。男女別の内風呂や露天風呂は、北山川の清流が望める2階に造られており、周囲の景観を眺めながら湯が楽しめる。アルカリ性単純温泉の湯を湯船にたたえているが、源泉かけ流

しではない(循環装置不要の源泉かけ流しの温泉宿は三重県では5%未満)。私が源泉かけ流しの湯に拘るのは、温泉は鮮度が生命であり、循環させて使えばどんどん劣化するし、殺菌に使われる塩素の人体に及ぼす負的作用も気掛かりだから。食事は、家族やグループごとに半個室の食事処でいただく。夕食の会席料理は好評で、熊野灘や勝浦で上がる魚や熊野地鶏、山菜、アマゴ等、地元の旬の食材を使った料理が食卓に運ばれてくる。丸山千枚田で収穫した米を炊いた御飯もおいしい。

おくとろ温泉は、紀和町から国道311号・169号を21km程走った北山村の「おくとろ公園」内に湧く。北山村は、三重県と奈良県の境にある和歌山県の飛地の村で、観光筏下りと特産果実じゃばらの里として知られている。人口430人程の山間の村は、じゃばらの果汁の花粉症効果が認められ、全国から注文が殺到するようになった。小学校入学2万円、中学校入学3万円の祝金が出るし、給食費や教材費も全て無料。中学生には、2年に一度1週間のアメリカでの語学研修も行う裕福な村である。

男女別の温泉浴場には、大きな窓の明るい内風呂と石組みの露天風呂(=写真②)等があり、淡い青白色の湯をたたえている。神経痛や冷え症、皮膚病等によいとされる単純硫黄泉の湯は、源泉の温度が20度Cと低いため、加温はしているが、循環はさせずにかけ流している。宿泊は、浴場に隣接する10棟のコテージ(9棟は和洋室)がお勧め。公園内には、果汁やジャム等、様々なじゃばら製品を販売する道の駅や食事処、テニスコート等もあり静かな自然の中で楽しい時間が過ごせる。



写真②

温泉名	宿泊施設名	客室数	立ち寄り湯(料金 定休日・利用時間)	露天風呂	電話番号	備考
湯ノ口温泉	湯元山荘湯ノ口温泉	バンガ-6棟	540円 不定休 9時~21時	○	0597-97-1126	1棟(寝具3組合) 9,500円
入鹿温泉	ホテル 瀨流荘	27室	620円 木曜日 12時~21時	○	0597-97-1180	平日1泊2食付 11,950円~
おくとろ温泉	やまのやど	コテージ10棟	600円 不定休 11時~21時	○	0735-49-2575	平日1泊2食付 9,000円位~
[アクセス] ・湯ノ口温泉、入鹿温泉へは JR 紀勢本線熊野市駅前から三重交通バスで約45分。 ・車は熊野尾鷲道路熊野大泊ICから国道42号・311号経由で約32km。						



謹んでご冥福をお祈りいたします

前号(182号)でお知らせした後、次の退職会員の方がお亡くなりになりました。(敬称略)

お名前	住所	ご逝去の日	年齢	お名前	住所	ご逝去の日	年齢
宇野 善也	桑名市殿町	平成30年12月17日	92歳	高田 千代子	津市白山町	平成31年 4月 3日	93歳
佐藤 公	桑名市内堀	平成31年 3月 9日	57歳	山下 美奈子	松阪市曾原町	平成31年 1月26日	93歳
太田 裕也	いなべ市員弁町	平成31年 1月30日	87歳	吉田 玉枝	松阪市笹川町	平成31年 1月29日	87歳
佐藤 滋夫	いなべ市員弁町	平成31年 2月 9日	87歳	大森 善昭	松阪市嬉野宮古町	平成31年 1月30日	88歳
桜井 富蔵	いなべ市北勢町	平成31年 3月10日	60歳	大平 たか	松阪市西之庄町	平成31年 2月21日	90歳
小川 ゆき枝	いなべ市大安町	平成31年 3月30日	90歳	柱松 加直	松阪市小片野町	平成31年 2月24日	90歳
相馬 敏子	いなべ市員弁町	平成31年 4月18日	92歳	咲花 邦夫	松阪市飯高町	平成31年 3月 6日	90歳
坂 晶	四日市市采女町	平成30年11月 2日	99歳	西川 廣郎	松阪市伊勢寺町	平成31年 3月21日	80歳
伊藤 元子	四日市市生桑町	平成30年12月29日	90歳	大森 直明	松阪市嬉野井之上町	平成31年 3月22日	80歳
宮村 勉子	四日市市日永	平成31年 2月 3日	90歳	丸林 操	松阪市大津町	平成31年 3月29日	93歳
眞田 美差夫	四日市市茂福町	平成31年 2月15日	94歳	小林 勇	松阪市中万町	平成31年 4月 9日	71歳
伊藤 光敏	四日市市前田町	平成31年 3月 3日	88歳	田中 十一	松阪市飯南町	平成31年 4月10日	95歳
堀田 萌	四日市市前田町	平成31年 3月10日	91歳	川村 輝夫	松阪市射和町	平成31年 4月12日	76歳
田中 佐喜男	四日市市川島町	平成31年 3月12日	86歳	向井 艶子	松阪市嬉野中川町	平成31年 4月28日	89歳
田嶋 孝	四日市市小古曾	平成31年 3月21日	90歳	小家 澄雄	多気郡明和町	平成31年 2月14日	82歳
市川 さだ	四日市市中野町	平成31年 3月25日	89歳	田中 次郎	多気郡多気町	平成31年 2月16日	85歳
高橋 圭一	四日市市西松本町	平成31年 4月 7日	88歳	辻 洋史	多気郡多気町	平成31年 2月20日	87歳
山本 純行	四日市市平津新町	平成31年 4月29日	76歳	平岡 正	多気郡多気町	平成31年 3月 2日	82歳
飯田 文子	三重郡川越町	令和元年 5月 3日	91歳	折戸 数子	多気郡多気町	平成31年 3月21日	92歳
玉村 郁夫	神奈川県横浜 (三浦地区県外)	平成31年 1月13日	90歳	西村 功	多気郡明和町	平成31年 4月 3日	89歳
遠藤 正彦	鈴鹿市桜島町	平成31年 2月15日	84歳	西村 三郎	伊勢市浦口	平成30年11月27日	89歳
大井 孝泰	鈴鹿市稲生	平成31年 3月 7日	77歳	澤 良子	伊勢市本町	平成31年 1月27日	92歳
辻 寛	鈴鹿市大久保町	平成31年 3月12日	94歳	滝川 弘	伊勢市中島	平成31年 2月 2日	82歳
角田 明士	鈴鹿市小社町	平成31年 3月18日	72歳	小山 喜雄	伊勢市浦口	平成31年 2月 2日	86歳
佐野 達司	鈴鹿市飯野寺家町	平成31年 4月15日	87歳	秦 信良	伊勢市宮後	平成31年 2月 7日	72歳
小川 愛子	龟山市関町	平成31年 2月 9日	94歳	大山 昭雄	伊勢市中之町	平成31年 2月13日	86歳
山鹿 昇	龟山市本町	平成31年 2月23日	90歳	八羽 高明	伊勢市宇治浦田	平成31年 2月21日	86歳
駒田 覚一	龟山市楠平尾町	平成31年 3月26日	90歳	山本 雅也	伊勢市浦口	平成31年 2月21日	89歳
伊藤 完	龟山市辺法寺町	平成31年 3月28日	83歳	谷口 昇也	伊勢市一之木	平成31年 3月15日	84歳
宮崎 行夫	龟山市両尾町	平成31年 3月31日	93歳	岡山 君子	伊勢市中村町	平成31年 4月 5日	89歳
中島 健治	龟山市関町	平成31年 4月11日	79歳	小早川 悦子	伊勢市尾上町	平成31年 4月14日	84歳
堀口 喜久男	津市南新町	平成31年 1月 4日	84歳	浜地 式	度会郡南伊勢町	平成31年 3月12日	64歳
花実 龍堂	津市一身田上津部田	平成31年 1月28日	100歳	小野 豊	度会郡大紀町	平成31年 4月20日	88歳
石谷 哲郎	津市栗真小川町	平成31年 2月 3日	78歳	北井 覚	志摩市阿児町	平成31年 3月 4日	86歳
国府谷 济	津市大里窪田町	平成31年 2月22日	88歳	小森 富也	志摩市磯部町	平成31年 3月21日	90歳
永合 宏子	津市一身田上津部田	平成31年 2月26日	83歳	高西 幸農夫	兵庫県神戸市 (鳥羽志摩地区県外)	平成31年 2月28日	96歳
佐藤 晶	津市藤方	平成31年 3月 2日	87歳	山辺 長子	愛知県日進市 (鳥羽志摩地区県外)	平成31年 4月26日	89歳
櫻井 眞至	津市小舟	平成31年 3月15日	79歳	高森 碩子	伊賀市服部町	平成30年12月17日	72歳
日間賀 恭子	津市片田新町	平成31年 3月16日	81歳	塗矢 道子	伊賀市上野紺屋町	平成31年 2月 1日	100歳
結城 しげ子	津市野田	平成31年 3月23日	91歳	中川 吉久	伊賀市内保	平成31年 2月 3日	91歳
倉田 順子	津市観音寺町	平成31年 4月 8日	92歳	山村 芳子	伊賀市安場	平成31年 2月10日	93歳
林 としゑ	津市南丸之内	平成31年 4月10日	93歳	増井 美智子	伊賀市白檜	平成31年 2月18日	75歳
大西 亮	津市一身田上津部田	平成31年 4月21日	86歳	塚脇 良子	伊賀市川西	平成31年 2月19日	93歳
中島 武造	千葉県夷隅郡 (津北地区県外)	平成31年 1月25日	91歳	森永 房枝	伊賀市森寺	平成31年 4月 4日	91歳
永口 貞子	津市久居新町	平成29年12月 2日	92歳	福島 昭子	名張市栄町	平成31年 4月 9日	91歳
中山 正次	津市久居西鷹跡町	平成31年 2月 1日	83歳	栗原 睦子	神奈川県横浜 (紀北地区県外)	平成31年 2月17日	87歳
澤田 修	津市久居北口町	平成31年 3月17日	79歳	川口 次郎	熊野市久生屋町	平成31年 3月28日	81歳
奥田 三千代	津市香良洲町	平成31年 3月19日	89歳				

退職会員が逝去されますと地区を通じ、退教互から「供華料」(香典・生花等)を出させていただきます。県外の退職会員の場合は、直接、退教互事務局から「供華料」を送金させていただきます。

※ご遺族の連絡先等についてのお問い合わせは、個人情報保護の観点よりお答えできかねますので、ご遠慮くださいますようお願いいたします。





劇団四季ミュージカル募集

# 劇団四季「エビータ」津公演 (50席)

私生児として生まれ、貧困の底から自らの力で這い上がり、アルゼンチン大統領夫人にまで上りつめた実在の人物エバ・ペロン。夢と情熱にあふれ、野心に燃え、ひたむきに生きた 33 年の短い生涯は、私たちに限りない勇気と力を与えてくれます。2018 年 7 月に永眠した劇団四季創立者で演出家の浅利慶太演出でよみがえる、ひとりの女性の鮮烈な人生のエネルギーを、あなたのもとに——祈りと共にお届けします。



日時 2019年9月20日(金) 18:30 開演  
 場所 三重県文化会館 大ホール  
 価格 8,000円 (S席) 通常は 8,640円  
 対象 会員 (退職・配偶者・遺族) ※会員のみ2名まで申込可能  
 申込方法 ハガキに下記の内容を記入し事務局へ  
 「エビータ」希望  
 会員名(必要な人数分)  
 ※代表者に○印をつける ※1会員名で最大2名まで  
 会員番号(会員のみ記入)  
 チケット発送 8月下旬頃に代表者宅へ郵送  
 ※応募者多数の場合は抽選で決定します  
 ※キャンセル・払い戻しはできません  
 締切 7月22日(月) 必着

お申込みは退教互事務局へ  
 〒514-8577 三重県退職教職員互助会  
 (退教互の専用郵便番号です。この郵便番号があれば住所は不要です。)

## 事務局だより

### 医療費・退職者向けドック補助金の申請は早めに 期限を過ぎると給付できなくなります

医療費の請求期限は受診月から起算して約2年ですが、電算処理の都合上、締切日は次のとおりです。余裕をもって申請してください。



受診月	→	事務局締切日(必着)
平成29年 7月受診分	→	令和1年 6月25日
平成29年 8月受診分	→	令和1年 7月25日
平成29年 9月受診分	→	令和1年 8月26日
平成29年10月受診分	→	令和1年 9月25日
平成29年11月受診分	→	令和1年10月25日

閉局のお知らせ

8月10日(土)～15日(木)まで閉局します。  
 ※教育文化会館が閉館となります。